

20
24

JULHO



SINPACEL
Logística Reversa

RELATÓRIO DO PLANO SETORIAL DE LOGÍSTICA REVERSA DAS INDÚSTRIAS DE PAPEL, CELULOSE, EMBALAGENS E ARTEFATOS DE PAPEL E PAPELÃO DO ESTADO DO PARANÁ.

Ano Base 2023

Curitiba / Paraná

Sindicato das Indústrias de Papel, Celulose e Pasta de Madeira para Papel, Papelão e de Artefatos de Papel e Papelão do Estado do Paraná - SINPACEL.





**RELATÓRIO DO PLANO SETORIAL DE LOGÍSTICA
REVERSA DAS INDÚSTRIAS DE PAPEL, CELULOSE,
EMBALAGENS E ARTEFATOS DE PAPEL E PAPELÃO DO
ESTADO DO PARANÁ.**

ANO BASE 2023



CURITIBA

2024

Rua Brigadeiro Franco, 3389 - Rebouças - Curitiba/PR

Fone: (41) 3333-4511 ou (41) 3333-3236

www.sinpacel.org.br

Sindicato das Indústrias de Papel, Celulose e Pasta de Madeira para Papel, Papelão e de Artefatos de
Papel e Papelão do Estado do Paraná - SINPACEL.



SUMÁRIO

PALAVRA DO PRESIDENTE	07
HISTÓRICO	09
SITUAÇÃO ATUAL	10
OBJETIVOS DA LOGÍSTICA REVERSA SINPACEL	20
BASE DE REPRESENTATIVIDADE DO SINPACEL	22
RESPOSTAS AO TERMO DE REFERÊNCIA DO RELATÓRIO DO PLANO DE LOGÍSTICA REVERSA (RCPLR)	24
PANORAMA ATUAL DO CRONOGRAMA DE AÇÕES NO CONTEXTO DO PLANO SETORIAL DO SINPACEL (2022/2023)	38
CONSIDERAÇÕES FINAIS	44
ANEXOS	46



PALAVRA DO PRESIDENTE

O trabalho do Sinpacel (Sindicato das Indústrias de Papel, Celulose e Pasta de Madeira para Papel, Papelão e Artefatos de Papel e Papelão do Estado do Paraná), com o Plano Setorial de Logística Reversa, aprovado pela Sedest (Secretaria do Desenvolvimento Sustentável), vem preencher um espaço que cabia efetivamente a uma instituição representativa, que busca a sua legitimidade, no sentido de conduzir o empresariado para esse objetivo, que é o caminho da sustentabilidade. A sustentabilidade é construída em cima de propostas que levem à conscientização das questões de cidadania e meio ambiente, considerando também o fator econômico.

Esse amplo entendimento é fundamental para vencer um dos mais decisivos desafios de nossa história quanto à salubridade ambiental e à qualidade da vida, que é o equacionamento da destinação dos resíduos sólidos gerados pela sociedade de consumo. No enfrentamento desse grande problema urbano contemporâneo, é necessária imensa sinergia entre indústrias, importadores, distribuidores, comércio e consumidores brasileiros. Todo cidadão deve ser protagonista de um processo decisivo para o alinhamento de nosso país com as mais avançadas nações nas questões ambiental e urbanística.

O setor de papel e celulose há muito tempo pratica a responsabilidade socioambiental, desenvolvendo florestas plantadas em formato de mosaico florestal, promovendo a biodiversidade, utilizando biomassa, e desenvolvendo pesquisas constantes para a busca de matérias-primas renováveis, recicláveis e amigáveis ao meio ambiente. Além disso, diversas empresas apresentam certificações importantes, como o FSC (Forest Stewardship Council) e a ISO 14000.

O Plano Setorial tem por objetivo fortalecer essa cadeia reversa. Para isso, algumas iniciativas estão sendo realizadas, como oferta de melhores condições de trabalho para os agentes ambientais (catadores), por meio de cursos e palestras, educação ambiental para os consumidores finais, e também trabalhando com escolas, movimento escoteiro e os próprios agentes ambientais, para que esses segmentos façam a correta separação, de acordo com normas de separação de aparas, para que a qualidade do papel reciclado melhore e aumente. Nesse contexto, destaca-se que a educação para uma nova postura de urbanidade e espírito de cidadania é essencial para o sucesso de uma lei importante para o país.

Rui Gerson Brandt

Presidente do Sinpacel



1. | HISTÓRICO

O Programa Setorial do Sinpacel de Logística Reversa é formado pelas empresas associadas ao sindicato no ramo de papel, celulose, artefatos e embalagens, atuando com implementação de logística reversa desde 2012. Pensando em uma linha cronológica, as ações começaram a partir da Secretaria Estadual de Meio Ambiente e Recursos Hídricos do Paraná (SEMA), que convocou, com o Edital de Chamamento n. 01/2012, as empresas paranaenses, por meio de associações e sindicatos, a apresentarem planos de operacionalização dos sistemas de logística reversa no Estado. Com isso, dias após a publicação do edital, foi assinado um Termo de Compromisso entre o Sinpacel e a SEMA, que possibilitou a construção de uma agenda positiva para a discussão do tema, contribuindo ainda para a organização setorial, por meio da articulação entre todos os agentes com responsabilidade compartilhada em suas respectivas cadeias produtivas.

O Sinpacel foi o responsável pela mobilização do setor de papel e celulose no Paraná. Desde então, o sindicato contribuiu com a criação de Centrais de Valorização do Material Reciclado (CVMR) no Paraná, um projeto em parceria com o Instituto Brasileiro de Logística Reversa de Embalagens (ILOG), por meio de investimento social privado de 28 empresas do setor que aderiram à iniciativa. Essa contribuição financeira foi realizada entre 2013 e 2015.

Em 2015, o Sinpacel contratou a consultoria do SENAI Meio Ambiente. Assim, junto com as empresas e o sindicato, construiu o Plano Setorial de Logística Reversa, aprovado em janeiro de 2017, que culminou na assinatura do Termo de Compromisso do Setor, em 09 de maio de 2017, para o desenvolvimento dos objetivos e compromissos apresentados no plano. A adesão ao plano implica um rol de responsabilidades individualizadas e encadeadas, com possibilidade de isentar os seus participantes da obrigação de apresentar um plano de logística reversa individual. Dessa forma, com vistas a dar continuidade à operacionalização da logística reversa estadual, o Sinpacel e a Sedest firmaram um novo termo de compromisso, em 07 de dezembro de 2021, em vigência até 2026.

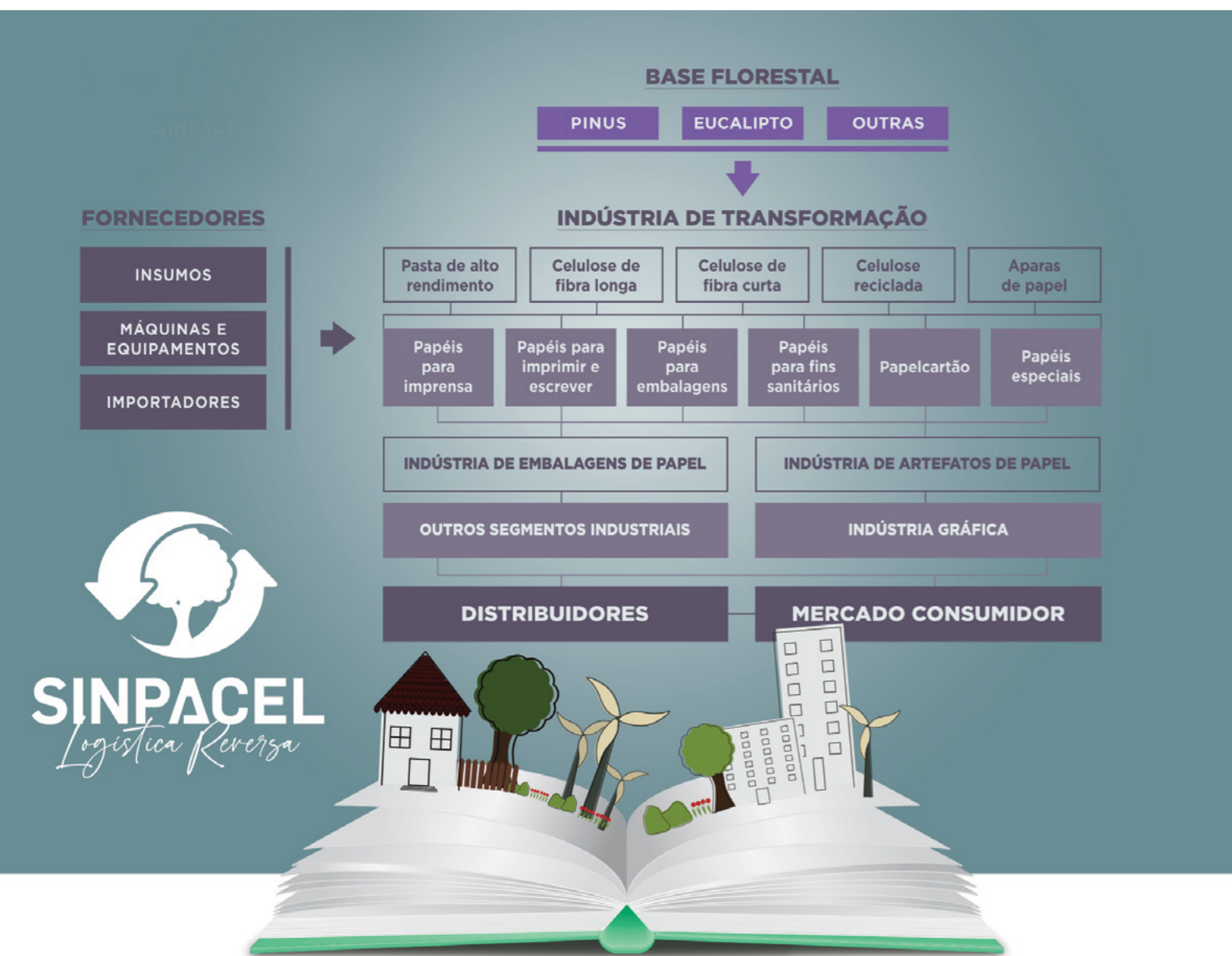
Logo, o principal objetivo desse relatório é apresentar, de forma clara e transparente, as ações e os resultados do setor da cadeia de papel e celulose, fornecendo informações confiáveis sobre nossas atividades, incluindo coleta, tratamento e destinação final do papel e da celulose, com destaque para o nosso desempenho para o cumprimento das metas estabelecidas para o ano 2023. O relatório também aborda as nossas práticas de responsabilidade social, incluindo iniciativas de educação ambiental e o programa de comunicação social, buscando o engajamento da população, como preconiza a Política Nacional de Resíduos Sólidos e demais regulamentações pertinentes. O relatório servirá também para comunicar nossos resultados e engajar as partes interessadas, promovendo a transparência e incentivando todos os parceiros para uma participação ativa na logística reversa de embalagens e produtos.

Por fim, com base nessas informações, a ideia é identificar oportunidades de melhoria e implementar ações que ampliem a eficiência, a inovação e os impactos positivos do sistema de logística reversa.

2. | SITUAÇÃO ATUAL

Este tópico tem como objetivo apresentar os principais indicadores da cadeia de celulose, papel, embalagens e artefatos de papel.

Figura 1: Cadeia produtiva do papel



Fonte: Sinpacel, 2020.

2.1 | BASE FLORESTAL

A produção do papel e seus subprodutos encontra-se na base florestal. De acordo com o Relatório Anual de 2023 da Indústria Brasileira de Árvores (IBÁ), foi observado, no ano de 2022, que a área disponibilizada para o cultivo de árvores para o manejo florestal chegou a 9,94 milhões de hectares, com 76% destinado ao eucalipto e 19% ao pinus. Por outro lado, a área de 6,73 milhões de hectares foi designada para a conservação. Nesse contexto, a região Sul figura entre as principais produtoras de madeira para esses fins no Brasil (IBÁ, 2023).

Na esfera estadual, o Estado do Paraná tem a maior área plantada de pinus do país, com 713 mil hectares, o que equivale a 60% do volume produzido no estado. Assim, ocupa o terceiro lugar em área plantada no país, perdendo apenas para São Paulo e Minas Gerais. No Estado, quase 500 mil hectares de área destina-se para a conservação (APRE, 2022).

Quadro 2: Panorama de área plantada e conservada

PANORAMA BRASIL E PARANÁ			
ÁREA PLANTADA			
Brasil		Paraná	
Eucalipto	Pinus	Eucalipto	Pinus
7,6 milhões de ha.	1,9 milhões de ha.	449 mil	713 mil ha.
ÁREA CONSERVADA			
6,73 milhões de ha.		481 mil ha.	

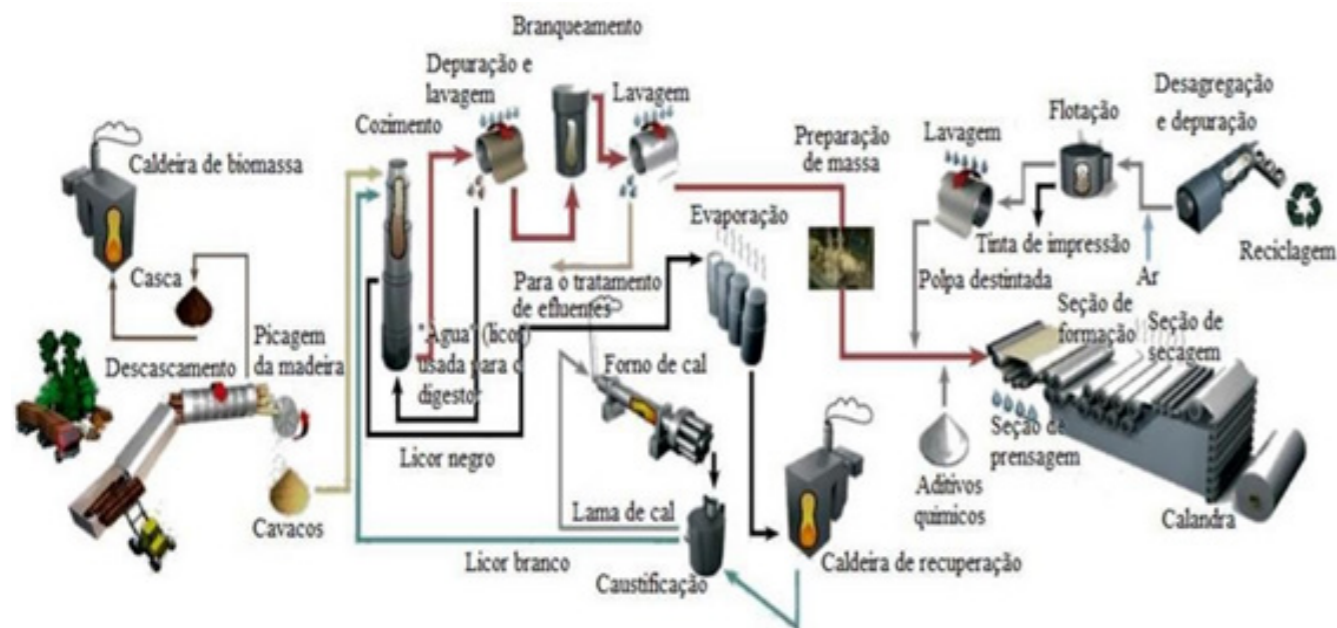
Com os resultados levantados, observou-se que o Estado do Paraná é responsável por cerca de 37% do cultivo de pinus no Brasil, além de contribuir com 7.2% de área conservada.



2.2 | INDÚSTRIA DA TRANSFORMAÇÃO

Após a base florestal, entramos na segunda etapa, que consiste na obtenção da celulose, através do rompimento da madeira, a fim de liberar as fibras celulósicas, na forma química e/ou mecânica. No processo químico, são utilizados produtos químicos e calor para dissolver a lignina, o que resulta em celulose quase intacta para o uso. Já no processo mecânico, a maioria dos constituintes da madeira permanece, resultando em um papel com pouca resistência. Cabe ressaltar que, no contexto estadual, cerca de 80% das indústrias utilizam o processo químico.

Figura 3: Processo industrial para obtenção da celulose



Fonte: Edison da Silva Campos Suzano, 2011.

2.3 | PRODUÇÃO DE PAPEL: BRASIL E PARANÁ

Segundo o relatório IBÁ 2023, no Brasil, em 2022, foram produzidas 11,0 milhões de toneladas de papel. Desse montante, cerca de 77,2% (o que corresponde a 8,5 milhões de toneladas) permaneceu no mercado interno. O restante foi destinado à exportação. Já em relação ao cenário paranaense, observou-se uma produção anual de 2 milhões de toneladas de papel. Desse montante, cerca de 30% (600 mil toneladas) destinou-se à exportação e 1,4 milhões de toneladas permaneceram no mercado interno.

Uso múltiplo do papel

O papel é um material versátil que apresenta uma ampla gama de usos em várias áreas da vida cotidiana, desde comunicação até arte e embalagens. O quadro a seguir elenca alguns dos múltiplos usos do papel.

Quadro 2: Usos do papel

PRINCIPAIS APLICABILIDADES	
COMUNICAÇÃO	O uso mais tradicional do papel é como meio de comunicação. Isso inclui cartas, documentos, jornais, revistas, livros e notas. O papel proporciona uma superfície fácil de escrever, imprimir ou desenhar, tornando-o essencial para a troca de informações.
EMBALAGENS	O papel é amplamente utilizado na fabricação de embalagens para produtos diversos, desde alimentos até eletrônicos. Caixas de papelão, sacos de papel e papel de embrulho são apenas alguns exemplos de como o papel é fundamental para proteger e transportar itens.
HIGIENE E LIMPEZA	O papel é utilizado em produtos de higiene e limpeza, como papel higiênico, lenços de papel, papel toalha e guardanapos. Esses produtos são indispensáveis em banheiros, cozinhas e em situações em que a limpeza é necessária.
OUTROS PAPÉIS	Existem muitos produtos de papel especializados, como papel fotográfico, papel de transferência de calor para camisetas, papel carbono e papel para embalagens de alimentos.

Papel pós-consumo

No final da cadeia produtiva de papel e celulose, encontra-se o mercado consumidor, responsável pelo descarte do produto já utilizado, o que pode ocorrer de maneira ambientalmente correta, com a separação adequada do lixo, que nesse caso será destinado para a coleta seletiva. O retorno do papel para a cadeia logística é viabilizado através das associações/cooperativas de materiais recicláveis e dos aparistas de papel.

Segundo a Associação Nacional dos Aparistas de Papel (ANAP, 2023), em seu relatório anual de 2022, os aparistas foram responsáveis pela coleta de 4,9 milhões de toneladas de aparas pós-consumo. A ABNT NBR 15483 de 2009 classifica 31 tipos de aparas, que podem ser divididos em quatro grandes grupos: marrons, brancas, mista e cartão.

Quadro 3: Aparas

TIPOS DE APARAS DEFINIDOS NA NORMA ABNT NBR 15483		
Refile de papelão ondulado	Tubetes e barricas	Branco V
Papelão ondulado I	Jornal I	Lista telefônica
Papelão ondulado II	Jornal II	Papel colorido
Papelão ondulado III	Jornal III	cartão de fibra curta revestido
Refile de papel kraft	Revista I	cartão de fibra longa revestido
Kraft I	Revista II	cartão de fibra curta não revestido
Kraft II	Papel branco revestido	cartão de fibra longa não revestido
Kraft III	Branco I	Mista I
Microondulado I	Branco II	Mista II
Microondulado II	Branco III	-

Dentre os grupos citados, as tipologias de aparas comercializadas são:

Apara marrom: caixa de papelão ondulado, chapas de papelão, refile e papel kraft.

Figura 3: Apara marrom



Quadro 4: Apara marrom

ONDULADO I	ONDULADO II	ONDULADO III	REFILE DE PAPELÃO
Papelão ondulado de fibra virgem ou reciclada marrom e sem outros papéis que não sejam papelão ondulado.	Papelão ondulado de fibra virgem ou reciclada com até 5% de outros papéis que não sejam papelão ondulado.	Papelão ondulado de fibra virgem ou reciclado com até 20% (em massa) de outros papéis que não sejam papelão ondulado.	Papelão ondulado de fibra virgem ou reciclada, resultante dos processos de produção do papelão ondulado.
QUANTIDADE COLETADA:			
Aproximadamente 4 milhões de toneladas, cerca de 82% do volume total.			

Apara branca: papéis brancos de imprimir e escrever, jornais, revistas, cadernos, agenda etc.

Figura 4: Apara branca



Apara mista: formadas por uma composição das aparas classificadas nos três grupos, ou seja, aparas de papéis de embalagem, papéis brancos e papel cartão.

Figura 5: Apara mista



Quadro 5: Apara branca

BRANCA I	BRANCA II	BRANCA III	BRANCA IV
Sulfite sem impressão e sem incidência de cola ou verniz.	Sulfite com impressão preto e branco e sem incidência de cola ou verniz.	Arquivo de escritório, livros e cadernos escolares sem capa.	Aparas de cartão duplex, impresso sem ser plastificado.
QUANTIDADE COLETADA:			
Aproximadamente 511 mil toneladas, cerca de 11% do volume total.			

Quadro 6: Apara mista

MISTA I	MISTA II
Papéis usados mistos, provenientes em sua maior parte de escritórios e gráficas; aparas colorida; resíduos de papéis e cartões diversos, misturados.	Papéis usados mistos, provenientes de escritórios, lojas comerciais, casas residenciais.
QUANTIDADE COLETADA:	
Aproximadamente 276 mil toneladas, cerca de 6% do volume total.	

Apara de cartão: embalagem de cartão não onduladas, como caixa de pasta de dente, caixa de sabão em pó e caixa de medicamentos.

Quadro 7: Apara de cartão

CARTÃO
QUANTIDADE COLETADA
Aproximadamente 70 mil toneladas, cerca de 1% do volume total.

De acordo com a ANAP (2023), o Paraná está em 3º no ranqueamento de reciclagem do papel, com 20% de empresas recicladoras situadas no estado. Assim, verifica-se um consumo maior de aparas em relação à sua geração, pois suas 38 indústrias recicladoras consomem em torno de 600 mil toneladas por ano, enquanto a geração dentro do Estado está em torno de 350 mil toneladas/ano, o que faz do Paraná um grande importador de aparas. Das 38 indústrias na qualidade de recicladora, 14 encontram-se aderentes ao Plano Setorial do Sinpacel.





3. | OBJETIVOS DA LOGÍSTICA REVERSA SINPACEL

Quadro 8: Objetivos

PRINCIPAIS DIRETRIZES	
REPRESENTAÇÃO SETORIAL	Sindicato paranaense que atua com protagonismo perante os órgãos governamentais na garantia e defesa dos direitos das indústrias de papel e celulose do Estado do Paraná.
RELAÇÃO COM OS ASSOCIADOS	O Sinpacel realiza o acompanhamento estatístico do setor e de projetos de lei que impactam nas suas atividades, além de promover encontros periódicos com as empresas aderentes ao plano setorial.
ENTIDADES/ INSTITUIÇÕES	O Sinpacel tem participação efetiva junto a outras organizações, com o objetivo de discutir questões transversais que podem impactar a atuação dos associados, com vistas ainda ao aumento da competitividade do setor. A interlocução com outras entidades e instituições é essencial para o posicionamento do Sinpacel.
COMUNICAÇÃO	Atenta à necessidade de ampliar a visibilidade do setor a fim de atingir públicos estratégicos. O Sinpacel tem desenvolvido um amplo e árduo trabalho de interlocução junto com diversos canais de comunicação, imprensa e fornecedores de opinião.
ASSESSORIA TÉCNICA	Acompanhamento de regulações, normas técnicas, portarias e leis vigentes relativas à cadeia de papel e celulose, considerando ainda suas embalagens e artefatos de papéis, com o objetivo de garantir que eles estejam atualizados com a realidade das tecnologias industriais básicas e infraestrutura tecnológica do setor, além de assessoria para implementação nas empresas.

4.1 | LISTA DE EMPRESAS ADERENTES

Quadro 9: Empresas aderentes

	EMPRESA	MUNICÍPIO	SEGMENTO
1.	Anselmo & Filho Ltda	Pato Branco	Embalagem
2.	Auto Adesivos Paraná S/A	Campo Mourão	Artefato
3.	Cartosul Fabricação de Artefatos de Papelão Ltda	Campo Largo	Embalagem
4.	CMPC Iguazu Embalagens Ltda	São José dos Pinhais	Papel e Celulose
5.	Embalagens Industriais Adesi Coating Ltda	Araucária	Embalagem
6.	Embalog Fabricação de Embalagens Ltda	Curitiba	Embalagem
7.	Embrart Ind. de Embalagens e Artefatos de Papel Ltda	Curitiba	Embalagem
8.	Favinco Ind. e Com. de Embalagens Ltda	Pato Branco	Embalagem
9.	Graffo Paranaense de Embalagens S.A.	Pinhais	Embalagem
10.	Huhtamaki do Brasil Ltda	Palmeira	Artefato
11.	Ibema Cia. Brasileira Papel	Turvo	Papel
12.	Iberkraft Indústria de Papel e Celulose Ltda	Guarapuava	Papel
13.	Ibersul Indústria de Papel e Celulose Ltda	Quedas do Iguazu	Papel
14.	Mili S/A	Curitiba	Artefato
15.	Penha Papéis Vivida Ltda	Coronel Vivida	Papel
16.	Pinho Past Ltda	Guarapuava	Papel
17.	Piquiri Ind. Com. Papéis Ltda	Campina do Simão	Papel
18.	Relevo Artefatos de Papel Ltda	Almirante Tamandaré	Artefato
19.	Santa Maria Cia. de Papel e Celulose	Guarapuava	Papel e Celulose
20.	São Gabriel Papéis Ltda	União da Vitória	Papel
21.	SIG Combibloc do Brasil Ltda	Campo Largo	Embalagem
22.	Sonoco do Brasil Ltda	Londrina	Artefato
23.	Tera Indústria de Papéis	Bocaiúva do Sul	Papel
24.	Tetra Pak Ltda.	Ponta Grossa	Embalagem
25.	Trombini Embalagens S/A	Curitiba	Embalagem
26.	Trópicos Industrial e Comercial Ltda.	Guarapuava	Artefato

4. | BASE DE REPRESENTATIVIDADE DO SINPACEL

O alcance de representatividade do Sinpacel é definido de acordo com o Código Nacional de Atividades Empresariais – CNAE, que estabelece o segmento de atuação de cada empresa. Dessa forma, através das informações da receita federal, foram identificadas cerca de 1.894 empresas de celulose, papel, embalagens e artefatos localizadas no Estado do Paraná. Desse montante, cerca de 1.515 empreendimentos são categorizados como Microempreendedor Individual (MEI).

5. | RESPOSTAS AO TERMO DE REFERÊNCIA DO RELATÓRIO DO PLANO DE LOGÍSTICA REVERSA (RCPLR)

O presente relatório foi elaborado seguindo as premissas do Apêndice II, (Termo de Referência - RCPLR) da Resolução Conjunta Sedest/IAT n. 20/2021. Esse documento traz os critérios que devem compor os relatórios anuais submetidos à Sedest. Além disso, o documento elenca as atividades desenvolvidas entre janeiro e dezembro de 2023.

5.1 | DESCRIÇÃO DAS AÇÕES REALIZADAS: METAS GEOGRÁFICAS

Neste momento, trazemos uma descrição das ações realizadas considerando as metas geográficas, de acordo com o que estabelece o Plano de Logística Reversa. Entre as 32 ações dos Plano de Logística Reversa do Sinpacel, 11 fazem menção a atividades de cunho local (geográfica), determinando atuações nas regionais do grupo R-20. Para o ano de 2023, foram previstas atividades nas regiões 3 (Maringá), 5 (Londrina), 7 (Jacarezinho) e 8 (Toledo).

Atualmente, não conseguimos atender às metas dos anos de 2022 e 2023 em centrais de triagem. Porém, no dia 25 de outubro de 2023, realizamos uma visita técnica à Cooperativa Catamare, localizada em Curitiba, no bairro Boqueirão. Nessa conversa, tivemos um melhor entendimento prático da base de reciclagem do papel. Nessa oportunidade, representando a equipe do Sinpacel, tivemos a presença da Claudiane de Lima e Vitor de Moraes.

Ainda em relação à visita, identificamos uma queda significativa no valor de comercialização dos materiais recicláveis, afetando principalmente a cadeia de reciclagem do papel, trabalhando com os seguintes valores: R\$ 0,80 centavos o quilo da apara branca; R\$ 0,40 apara marrom; e R\$ 0,10 papel misto e embalagens cartonadas. Além disso, observou-se um acúmulo de notas fiscais, que podem servir para créditos de logística reversa. No entanto, fomos informados que as entidades gestoras já atenderam às metas de logística reversa em seus respectivos programas.

Figura 6: Ação



Quadro 10: Cronograma

CRONOGRAMA DE VISITA AOS MUNICÍPIOS		
MÊS	R-20 (Nº)	MUNICÍPIOS
Março	19, 20 e 13	Bocaiúva do Sul, Morretes, Arapoti e Antonina
Abril	5	Marialva e Nova Esperança
Maiο	18 e 13	Irati e Sebgés
Junho	2	Loanda
Julho	5	Sabáudia e Lupionópolis
Agosto	1	Iporã
Setembro	10	Araruna
Outubro	4 e 7	São João do Ivaí, São Pedro do Ivaí, Siqueira Campos e Wenceslau Braz
Novembro	17	Turvo e Campina do Simão
Dezembro	16	Coronel Vivida e Palmas

Dessa forma, espera-se atender as 13 regionais do PERS, em pelo menos 21 municípios paranaenses.

5.2 | DESCRIÇÃO DAS AÇÕES REALIZADAS: IMPLANTAÇÃO DAS UNIDADES DE RECEBIMENTO

Agora, descrevemos as ações realizadas para implantação das unidades de recebimento, de acordo com o que estabelece o Plano de Logística Reversa. Em nosso plano setorial, considerando a transversalidade do setor de papel, observamos a possibilidade de identificar sinergias com outros sistemas de logística reversa, tais como, medicamentos de uso humano e óleo vegetal, visando a expansão de outros sistemas de logística reversa.

MEDICAMENTOS DE USO HUMANO:

Estamos em tratativas com a BHS, entidade gestora que operacionaliza o sistema de logística reversa de medicamentos. Além disso, estamos conversando com a Unicomper, empresa fabricante de rodapé de porta, mas que utiliza blisters como matéria-prima. Diante disso, buscamos fomentar a ampliação de pontos de entrega no estado do Paraná, através da doação de PEVs de papelão, seguindo as normas da ABNT, no que condiz ao armazenamento. Na sequência o BHS atuaria na implantação dos pontos em farmácia e drogarias do estado, além de coleta do pós-consumo. Por fim, o material será encaminhado para o Reciclador (Unicomper), localizado no município de União de Vitória. Nesse contexto, espera-se desenvolver a operacionalização ou alguma participação com o setor de medicamentos a partir de 2024.

ÓLEO VEGETAL:

No primeiro plano setorial do Sinpacel 2017-2021, verificou-se a possibilidade de que o Sinpacel fosse parceiro na implementação do sistema de logística reversa óleo comestível. Considerando a Lei Estadual n. 19.260, de 2017, que dispõe sobre a coleta e reciclagem do óleo vegetal, o Sinpacel visava apoiar a aquisição de novos locais para PEVs para a logística reversa do óleo. Atualmente, foi constituída uma associação com os principais fabricantes de óleo vegetal, chamada Associação Brasileira das Indústrias de Óleos Vegetais (Abiove). Dessa forma, iremos reiniciar o contato com a Ambiental Santos e Abiove, para identificar possíveis sinergias. Em caso de concretização das parcerias, iremos divulgar o link de acesso aos pontos de entrega em nosso site e nos relatórios subsequentes.

5.3 | DESCRIÇÃO DAS AÇÕES REALIZADAS: METAS DE RECOLHIMENTO E DESTINAÇÃO AMBIENTALMENTE ADEQUADA

Neste momento, faremos uma descrição das metas de recolhimento e destinação ambientalmente adequada, de acordo com o que estabelece o Plano de Logística Reversa. Atualmente, não há previsão de meta de recolhimento no plano do Sinpacel. No entanto, acreditamos que, como Sindicato Patronal das indústrias de Papel e Celulose do Estado do Paraná, devemos identificar novos parâmetros de acompanhamento do sistema de logística reversa, visando deixar o plano mais encorpado e fortalecendo as ações de comprometimento das nossas associadas.

Formulário Sinpacel

Diante disso, a equipe do Sinpacel elaborou um questionário para que as empresas possam passar maiores informações sobre o seu processo produtivo. Dessa forma, teremos a possibilidade de apresentar como meta de recolhimento a quantidade de aparas que foram recicladas pelas indústrias associadas ao nosso plano.

Das 28 empresas aderentes ao plano, 12 preencheram o formulário, o que corresponde a 42% de adesão. Elas estavam distribuídas em 10 municípios: União da Vitória, Guarapuava, Coronel Vivida, Curitiba, Piraí do Sul, São José dos Pinhais, Quedas do Iguaçu, Campo Mourão e Campo Largo. Guarapuava foi o local de representatividade de resposta: 3 indústrias.

Sobre o volume comercializado, observou-se a geração total aproximada de **149.300 mil toneladas de papéis e embalagens de papel e papelão**. Em contrapartida, em relação às empresas recicladoras, tivemos 8 indústrias, das 14 declaradas no plano, com um volume de reciclagem de **120 mil toneladas de aparas pós-consumo**, apresentando uma **taxa de reciclagem ao setor de 80,4%**. Salienta-se que estamos refinando essa informação, para que possamos obter dados mais precisos a respeito do volume reciclado.

5.4 | DESCRIÇÃO DAS AÇÕES REALIZADAS: PLANO DE COMUNICAÇÃO

Agora, faremos uma descrição dos planos de comunicação, de acordo com o que estabelece o Plano de Logística Reversa.

Palestras de educação ambiental em escolas

| 19 a 23/06/2023

Nos municípios de Curitiba, Campina Grande do Sul e São José dos Pinhais, a analista ambiental Soraya Bischoff conversou com alunos entre 5 e 16 anos, abordando a importância da coleta seletiva e do impacto de resíduos descartados de forma inadequada para o meio ambiente e a saúde dos seres humanos.

Durante o fluxo das atividades, cerca de 600 pessoas foram impactadas pelas atividades desenvolvidas por Soraya, com promoção da importância da logística reversa e da coleta seletiva na sociedade. Além disso, tivemos a parceria de ILOG e Trombini, que disponibilizou pontos coletores nas escolas, fortalecendo a reciclagem dos materiais pós-consumo.

Figura 7: Palestra em escola



Palestras “As atitudes de hoje transformam o amanhã”, no Rodonaves

| 17/05/2023

A Rodonaves, empresa atuante no ramo da logística e preocupada com a sustentabilidade, convidou o Sinpacel a palestrar na SIPAT - Semana Interna de Prevenção de Acidentes do Trabalho. Na oportunidade, representando o Sinpacel, contamos com a presença da Clauciane de Lima, Gabrielle Abrão e Vitor Rodrigo de Moraes. Para essa atividade, pensamos em realizar uma conversa formal com os trabalhadores locais, abordando pequenas ações que geram grandes resultados futuros. Não foi possível realizar registro fotográfico dessa ação.



Figura 8: Rodonaves

Capacitação na empresa aderente Huhtamaki

| 06/10/2023

A equipe técnica da Huhtamaki, composta por Fabiola e Camila, solicitou que o Sinpacel realizasse uma dinâmica com os funcionários da empresa. A Clauciane prontificou-se para o desenvolvimento dessa ação, que foi realizada com os funcionários em três turnos distintos. Destaca-se que a Huhtamaki é um grande fabricante de caixa de ovos, tendo como matéria-prima a polpa moldada. Cabe salientar que, para a fabricação das caixas, são utilizadas aparas pós-consumo.

Figura 9: Ação na Hutamatki



5.5 | DESCRIÇÃO DAS AÇÕES REALIZADAS: AÇÕES DE SUPORTE

Neste ponto, faremos uma descrição das ações de suporte, de acordo com o que estabelece o Plano de Logística Reversa.

Selo Estadual de Logística Reversa - Empresa Aderente

| 29/09/2023

O Selo Sinpacel de Logística Reversa é um reconhecimento oficial de que a empresa faz parte do Plano Setorial de Logística Reversa no Estado do Paraná, fomentando ações ambientais e sociais. O intuito desse reconhecimento é deixar claro ao consumidor que determinado produto foi sendo embalado por uma empresa que apresenta ações de compromisso com a sustentabilidade. Cabe salientar que o selo é de uso exclusivo do associado do Sinpacel integrante ao plano, que poderá destacá-lo em seus produtos e embalagens.

No evento solene, contamos com a participação de quatro associadas. Na oportunidade, foi feita a entrega de certificado físico para as seguintes empresas: Trópicos, Trombini e Embrart/Embalog.

Figura 10: Entrega do Selo Estadual de Logística Reversa



Por fim, cabe ressaltar que estamos realizando as entregas de certificados para as empresas que não puderam participar do evento.

Sinpacel elabora jogo educativo

| 10/10/2023

Uma das atribuições do Plano de Comunicação é trabalhar a educação ambiental. Sendo assim, o Sinpacel, com apoio de associados parceiros, está elaborando um jogo de tabuleiro que leva o nome de “Trilha Ambiental”, voltado a crianças e adolescentes.

No jogo, os participantes vão aprender questões específicas sobre a reciclagem e a correta gestão de resíduos. Eles deverão responder perguntas sobre o tema, de acordo com a faixa etária, para avançar as “casas” do mapa e vencer o jogo.

A proposta é preparar os cidadãos do futuro, oferecendo ferramentas e conhecimento necessários para que reflitam sobre a importância de ações, individuais ou coletivas, no cuidado e na proteção do meio ambiente.

Cabe salientar que, como o jogo encontra-se em processo de desenvolvimento, com previsão de lançamento ainda em 2024, as atividades resultantes de sua aplicação serão incluídas nos próximos relatórios.



Agenda Positiva: Visitas a empresas aderentes do Plano Setorial de Logística Reversa

Foi elaborada uma agenda positiva que visa realizar uma aproximação entre as empresas aderentes à nova equipe. Cabe salientar que, em cada encontro com associados, fizemos uma breve apresentação das ações que o Sinpacel realizou e realiza no cenário da logística reversa estadual. A ideia é deixar as empresas a par da legislação e propor novos projetos em parceria. Por fim, evidenciamos que estamos à disposição da indústria para tratar da representatividade do setor.

Das 28 empresas que compõem o plano, foram realizadas visitas em 6 empresas no ano de 2023. Temos a intenção de visitar todas as empresas até o fim de 2024. Estas são as indústrias visitadas:

Mili S/A (Três Barras/SC):

visita realizada em 18 de janeiro

Trombini Embalagens S/A (Curitiba/PR):

visita realizada em 26 de outubro

Trópicos Industrial e Comercial Ltda (Guarapuava/PR):

visita realizada em 31 de outubro

Iberkraft Indústria de Papel e Celulose Ltda (Guarapuava/PR):

visita realizada em 31 de outubro

Santa Maria Cia de Papel e Celulose (Guarapuava/PR):

visita realizada em 31 de outubro

Huhtamaki do Brasil Ltda (Palmeira/PR):

visita realizada em 08 de novembro

PARTICIPAÇÃO E APOIO EM EVENTOS

Lançamento do Projeto Catadores do Futuro

| 18/09/2023

No mês de setembro, foi lançado o projeto Catadores de Futuro, cujo objetivo é promover a transformação na vida de jovens filhos de catadores de materiais recicláveis, por meio de capacitação e imersão tecnológica. Essa iniciativa está alinhada com as ações do plano de governo do estado do Paraná, com vistas a criar um local repleto de oportunidades para jovens em situação de vulnerabilidade. Tal ação visa ofertar cursos de tecnologia das informações para os filhos e netos dos catadores de recicláveis da cidade de Curitiba. A concepção desse projeto é fruto de parceria entre a Prefeitura de Curitiba, o Instituto Catadores de Futuro e a Universidade Livre para Eficiência Humana (Unilehu). O Sinpacel sediou o espaço para o lançamento do projeto.

Figura 11: Projeto Catadores de Futuro. Fonte: Prefeitura de Curitiba



Fonte: Prefeitura de Curitiba

17ª Reunião Ordinária do Grupo R-20

| 08/11/2023

O Governo do Paraná, por meio da Secretaria do Desenvolvimento Sustentável (Sedest), promoveu a 17ª Reunião Ordinária do Grupo R-20, que aconteceu no dia 8 (quarta-feira), das 8h às 17h30, no Salão de Atos do Parque Barigui, em Curitiba. O Grupo R-20 é um órgão consultivo formado por representantes dos 399 municípios e dos Consórcios Intermunicipais de Gestão de Resíduos Sólidos Urbanos das 20 regiões do Plano Estadual de Resíduos Sólidos. O grupo atua em temas como educação ambiental, coleta seletiva, inclusão social de catadores, logística reversa, pesquisa, ensino, extensão, disposição final de rejeitos e consórcios.

O Sinpacel arcou com os custos de gravação do evento. Além disso, prestigiamos a apresentação da Tetra Pak, empresa aderente ao plano setorial de logística reversa, com o projeto Conexões, que visa estimular o escoamento sustentável das embalagens cartonadas. Na oportunidade, falaram: João Paulo Lopes Metring, Juliana Campo Amorim, membro da Tetrapak, e Diane Gonzaga, Analisa Ambiental pela MAPA S.A e Agente de Campo do Projeto Conexões.

Figura 12: Reunião Ordinária do Grupo R-20



Figura 13: Reunião Ordinária do Grupo R-20



1º Encontro Paranaense dos Agentes Ambientais da Região Leste

| 23/11/2023

O Sinpacel patrocinou o evento de agentes ambientais, na categoria bronze. O encontro reuniu especialistas, catadoras e catadores de recicláveis, proporcionando um espaço para debater e compartilhar ideias e experiências relacionadas à gestão de resíduos sólidos. Acreditamos que a colaboração e o conhecimento compartilhado são fundamentais para impulsionar avanços significativos nessa área tão importante para a preservação ambiental.

Figura 14: Encontro Paranaense dos Agentes Ambientais da Região Leste



6º Seminário Paranaense de Logística Reversa

| 09/11/2023

O Sistema Federação das Indústrias do Paraná (FIEP) promoveu, em 9 de novembro, em formato presencial, a sexta edição do Seminário Paranaense de Logística Reversa. O evento é uma parceria entre a Secretaria de Estado do Desenvolvimento Sustentável (Sedest), o Instituto Água e Terra (IAT), o ILOG (Instituto Brasileiro de Logística Reversa de Embalagens) e o Instituto de Promoção e Apoio à Reciclagem (Inpar), com apoio do Sindicato das Indústrias de Papel e Celulose do Paraná (Sinpacel).

Dessa forma, a convite da FIEP, o sr. Rui Gerson Brandt, presidente do Sinpacel, foi moderador do Painel ESG. Compuseram a mesa redonda: Renato Cunha, representando o Sistema Fiep, palestrou sobre a logística reversa e ESG no âmbito industrial; na sequência, representando a Sedest, Matheus Bueno discursou sobre o ESG no Setor Público; por fim, representando o BRDE, o sr. Paulo

Marques apresentou os incentivos do banco para a inovação e o desenvolvimento no âmbito ambiental.

Após o término do painel ESG, tivemos os cases em ESG, relatados pelas empresas paranaenses. Tivemos a participação da IBEMA, empresa aderente ao Plano Setorial de Logística Reversa, na oportunidade representada por Andreia Pegorini, gerente de qualidade e meio ambiente da empresa, que abordou as iniciativas de implementação em prol do ESG na IBEMA.

Figura 15: Seminário Paranaense de Logística Reversa



Figura 16: Seminário Paranaense de Logística Reversa



5.6 | DESCRIÇÃO DAS AÇÕES REALIZADAS: APOIO ÀS COOPERATIVAS E ASSOCIAÇÕES DE RECICLADORES

Por fim, veremos ações de apoio às cooperativas/associações de recicladores, de acordo com o Plano de Logística Reversa (PLR). Tais ações são obrigatórias no setor de embalagens. Conforme já vimos, estamos elaborando um plano de ação com as associações/cooperativas do estado do Paraná, com vistas a atuar, por meio de visitas técnicas, na identificação de possíveis necessidades das associações/cooperativas. Também é importante estabelecer articulações com as prefeituras e órgãos estaduais, buscando parcerias com outras entidades gestoras de embalagens em geral.

Considerando a metodologia que esperamos aplicar com as associações/cooperativas de catadores de materiais recicláveis, ficaram estabelecidas as seguintes ações:

- **Diagnóstico, através de visita, para verificar oportunidades de melhoria, elaboração e implementação de plano de ação;**
- **Atividades de capacitação, assessoria técnica, monitoramento e avaliação de resultados;**
- **Apoio para regularização e formalização das organizações.**

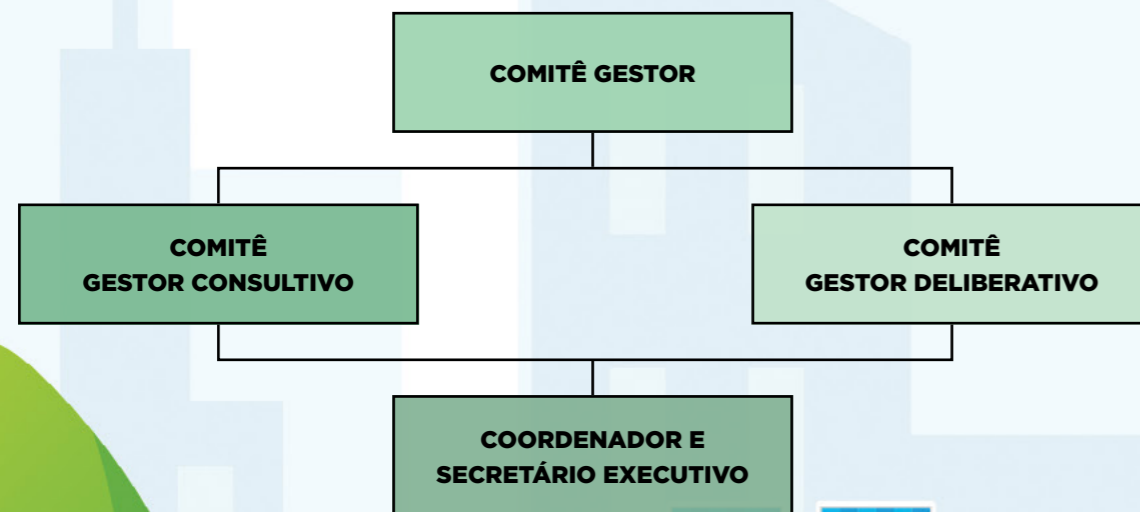


6. PANORAMA ATUAL DO CRONOGRAMA DE AÇÕES NO CONTEXTO DO PLANO SETORIAL DO SINPACEL (2022/2023)

6.1 | DESCRIÇÃO DAS ATIVIDADES

1) Reestruturação do Comitê Gestor e revisão do Regimento Interno.

Ação atendida. Conforme estrutura a seguir. O Comitê Gestor é composto pelo Comitê Gestor Deliberativo, representado por seis empresas, com função de deliberar as ações e as estratégias relacionadas ao Plano de Logística Reversa e Comitê.



Consultivo, cuja função é orientação e apoiar as ações e estratégias do plano. Por fim, o Coordenador e o Secretário Executivo, ambos funcionários do Sinpacel, devem coordenar o plano setorial de logística reversa.

2) Apoio a outros sistemas de logística reversa, empresas de reciclagem e aparistas em operação no estado do Paraná, considerando sinergias e ações aderentes ao plano de logística reversa.

Em andamento. Esta ação já foi abordada em tópicos anteriores deste relatório. Em relação às empresas de reciclagem e aparistas, estamos trabalhando na parte de legislação. Acreditamos que, para um aumento da reciclagem, devemos ter incentivos para a cadeia, como redução na tributação de produtos pós-consumo.

3) Buscar o envolvimento de fabricantes de produtos comercializados em embalagens de papel e papelão ondulado a participarem de sistemas de logística reversa do SINPACEL.

4) Fomentar o aumento da adesão de empresas ao Plano de Logística Reversa da cadeia de Celulose, Papel e Embalagens.

Sugere-se que as ações sejam unidas em uma só: “Fomentar o aumento das adesões de empresas ao Plano de Logística Reversa da cadeia de Celulose, Papel e Embalagens, bem como seu envolvimento a participarem das ações do plano”.

Parcialmente atendida. Em 2023 houve adesão de novas empresas ao plano do Sinpacel. Elas foram citadas no Plano de Logística Reversa via plataforma Contabilizando Resíduos. Neste relatório, no campo “Empresas Aderentes”. Estamos em contínuo trabalho de prospecção. Dito isso, em 2024 ocorreu a adesão de novas empresas. No entanto, não possível adicioná-las na plataforma. Dessa forma, segue a relação no Anexo II.

5) Mapeamento de associações/cooperativas, empresas de reciclagem e aparistas no estado do Paraná.

Ação atendida. Associações/cooperativas. Observamos os dados do anuário da reciclagem de 2023 (Relatório do Instituto Pragma) e os dados da Sedest através do Painel de RSU. No relatório, tivemos o número de 445 associações e cooperativas, e na Sedest 296 organizações.

6) Aproximação com as associações/cooperativas de catadores para desenvolvimento de ações conjuntas para melhoria e valorização do processo de reciclagem, considerando a cadeia, aparistas e indústria recicladora.

7) Apoio na formalização das associações/cooperativas de catadores em relação ao regime de trabalho.

8) Apoio na implementação de medidas de saúde e segurança do trabalho em associações/cooperativas de catadores.

9) Planejamento e realização de qualificação de mão de obra nas associações/cooperativas de catadores.

10) Apoio na estruturação de equipes nas associações/cooperativas de catadores para a gestão profissionalizada, com foco na melhoria da remuneração dos participantes das associações/cooperativas.

11) Apoio e articulação para acesso das cooperativas à equipamentos, melhorias tecnológicas e inovações nos processos de coleta, separação e reciclagem.

13) Apoio na aproximação entre empresas, municípios e associações/cooperativas de catadores por meio de mecanismos formalizadas de coordenação e colaboração recíproca para gestão dos resíduos sólidos dos municípios.

Ações não atendida (n. 6, 7, 8, 9, 10, 11 e 13). No entanto, conforme relatado anteriormente, para o ano de 2024 foi desenvolvido um planejamento de atendimento a essas ações, considerando as regionais do R-20.

14) Realizar campanhas de comunicação para conscientização/sensibilização para indústrias de bens de consumo e o comércio quanto à oferta de embalagens de fácil reciclabilidade.

15) Realizar campanhas de conscientização/sensibilização e capacitação continuada em LR e EC para os empresários da cadeia.

16) Realizar campanhas de comunicação destinadas aos consumidores e à sociedade para incentivar o consumo consciente, a correta separação e destinação de resíduos pós-consumo e o envio à coleta seletiva municipal, destacando a importância do trabalho dos catadores.

17) Estabelecimento de parcerias entre instituições de varejo com as indústrias em campanhas de comunicação para o envolvimento de comunicação para o envolvimento e atuação do consumidor no processo de LR.

18) Elaboração de cartilhas e publicações sobre descarte seletivo, reciclagem e reutilização dos resíduos da cadeia.

19) Promover treinamentos, palestras e ações de comunicação às partes interessadas, considerando ações e atividades de gestão de resíduos e logística reversa.

20) Realização de ações de educação ambiental voltados à separação e descarte de resíduos, LR e EC, direcionadas para os ensinos fundamental, médio e superior.

21) Realização de eventos sobre reciclagem para envolver e informar a sociedade sobre práticas de responsabilidade social, econômica e ambiental

22) Realização de eventos para divulgação e compartilhamento de informações relacionadas a LR e EC (webinar, lives e seminários).

23) Aproximação com centros de pesquisa e universidades para parcerias em P&D em soluções tecnológicas com o uso de biotecnologia, aproveitamento energético de resíduos sólidos e desenvolvimento de embalagens, recicláveis, retornáveis e compostáveis.

Dentre as ações supracitadas, vejamos:

- **N. 14: ação atendida.** Estamos realizando conversas com as indústrias do setor, para estabelecer iniciativas de “aterro zero”, o que consiste na promoção de rotas tecnológicas, para os resíduos gerados na indústria.

- **N. 15: ação atendida.** Conforme vimos, estamos realizando visitas às associadas, ou empresas do setor. Em todas as oportunidades, fazemos uma breve apresentação do panorama da logística reversa, alertando os associados sobre a regulamentações recém-publicadas, além do reporte periódico para as empresas aderentes sobre notícias no âmbito da logística reversa e economia circular.

- **N. 16: não atendida.** Nos relatórios subsequentes, teremos maiores novidades a respeito das campanhas desenvolvidas pelo Sinpacel.

- **N. 17: não atendida.**

- **N. 18: em andamento.** Ao final do ano passado, foi elaborada a cartilha do Sinpacel. Faltam pequenos ajustes para seu lançamento em 2024.

- **N. 19: em andamento.** Conforme apresentando anteriormente, estamos realizando treinamentos, palestras e ações de comunicação às partes interessadas. Teremos maiores resultados nos relatórios subsequentes.

- **N. 20: em andamento.** Tivemos 12 palestras em escolas municipais e estaduais e prevemos, para o ano de 2024, aproximadamente 40 palestras.

- **N. 21: não atendida.** Essa ação tem relação com atividade n. 16. Seus resultados serão abordados nos relatórios subsequentes.

- **N. 22: não atendida.** No entanto, pretendemos realizar webinars para esse ano.

- **N. 23: ação atendida.** Foram desenvolvidas algumas conversas com as universidades, buscando melhorar a eficiência do processo produtivo das indústrias do setor.

24) Ação a ser implementada a partir de 2025.

25) Ação a ser implementada a partir de 2024.

26) Criação de fórum permanente para discussão coleta e divulgação de informações e tecnologias em LR e EC.

Sugere-se a retirada dessa ação, pelo fato de ser uma iniciativa já elaborada pela Sedest. Logo, ação não atendida pelo plano do Sinpacel. No entanto, a Sedest, no último seminário de logística reversa, apresentou o lançamento do fórum de economia circular. Ficaríamos honrados em participar do desenvolvimento do fórum. Dessa forma, considera-se atendida.

27. Realização de monitoramento e benchmarking de regulamentações e políticas públicas voltadas a LR e EC.

Ação atendida. Conforme vimos, o Sinpacel presta assessoria técnica às empresas aderentes ao plano setorial, também em publicações em nossas redes sociais a respeito das legislações no âmbito de LR e EC.

28. Participação na elaboração e atualização de políticas e regulamentações relacionadas a LR, reciclagem, incentivos e EC.

Ação atendida. O Sinpacel realiza encontros periódicos com o IBÁ sobre as tratativas no âmbito nacional. Além disso, tivemos participação nas Consultas Públicas para a Logística Reversa de Embalagens de Papel (2022) e na minuta de Portaria para Habilitação de Entidades Gestoras e Verificadores de Resultados em 2023.

29. Ação a ser implementada a partir de 2024.

30. Monitoramento e atualização anual do Plano de Logística Reversa da Cadeia de Celulose, Papel e Embalagens.

Ação atendida. Em setembro de 2023, realizamos reunião com o comitê gestor de logística reversa, com o objetivo de apresentar o plano operacional de logística reversa. Recebemos retorno positivo das empresas aderentes, no que tange ao planejamento para o ano de 2024. Dessa forma, pretendemos atuar em quatro linhas estratégicas: Comitê Gestor; reuniões periódicas com as empresas e educação ambiental, o que abarca palestras, campanhas, webinars e afins; apoio nas associações e cooperativas; e ações internas do Sinpacel.

31. Reavaliar anualmente as ações, metas e resultados obtidos, considerando a implementação do Plano de Logística Reversa do Sinpacel, e realizar reporte à Sedest para acompanhamento.

Ação atendida. Essa atividade visa apresentar as ações impostas no plano setorial do Sinpacel. Ela vai ao encontro com a apresentação deste tópico. Temos a intenção de sintetizar as 32 ações em linhas estratégicas. Dessa forma, ficamos à disposição para alinharmos os próximos passos.

32. Ação a ser implementada a partir de 2025.

6.2 | JUSTIFICATIVA DE ATENDIMENTO ÀS AÇÕES CITADAS

Considerando as ações do plano setorial de logística reversa, observa-se que, das 32 atividades propostas no plano de logística reversa, 5 serão realizadas nos horizontes subsequentes do plano - ou seja, a partir de 2024. A tabela a seguir apresenta o checklist de cada ação, considerando os anos-base de 2022 e 2023. Isto posto, temos o objetivo de apresentar o percentual de atendimento ao plano setorial. Por fim, no Anexo I, apresentamos as demais atividades realizadas pelo Sinpacel em 2023.

Tabela 1: Atividades em 2023

Diante disso, e observando a necessidade de visitar as regionais, a nova equipe do Sinpacel resolveu elaborar um plano de ação para o ano de 2024, conforme o cronograma apresentado no quadro a seguir.

ATIVIDADES EM 2023							
1		9		18		28	
2		10		19		30	
3		11		20		31	
4		13		21			
5		14		22			
6		15		23			
7		16		26			
8		17		27			
Percentual de atendimento do Plano: 42,52%							
Obs. Considerando que o plano setorial do Sinpacel prevê atividades em um horizonte de planejamento de 5 anos (2022-2026), espera-se que, no segundo ano, tenhamos percentual de atendimento próximo a 40% . Dessa forma, o atendimento do Sinpacel está ocorrendo de acordo com o cronograma.							
*LEGENDA	CLASSIFICAÇÃO		% DE CADA CLASSIFICAÇÃO				
	Ação Atendida		3,7% (100)				
	Em Andamento		0,92% (< de 25%)				
	Não Atendida		0				



7. | CONSIDERAÇÕES FINAIS

O Sinpacel, enquanto entidade representativa do setor de Papel, Celulose e Pasta de Madeira para Papel, Papelão e de Artefatos de Papel e Papelão no Estado do Paraná, vem atuando de forma proativa no aprimoramento de seu sistema logístico reverso. Para tanto, considera os aspectos legais, ambientais e socioeconômicos envolvidos. Com a entrega deste relatório comprobatório, reafirma seu compromisso com o meio ambiente sustentável, buscando o contínuo aumento da reciclagem e a educação da população em geral sobre a importância da coleta seletiva. Acreditamos que a colaboração e a união de atores permitem a execução de projetos com grandes resultados para o setor.

Por fim, o Sinpacel reafirma o seu papel na sociedade e coloca-se à disposição para eventuais dúvidas e sugestões para promover melhorias em seu sistema de logística reversa.





8. | ANEXOS

8 ANEXOS

ANEXO I: Demais atividades realizadas durante o ano de 2023

Data	Atividade Realizadas
18/01/2023	Visita Milli/Cia Canoinhas
25/01/2023	Comunicado Decreto MS sobre LR
02/02/2023	Reporte Sinpacel - Portaria IAT 37/2023 - dispensa informação mov. Resíduos SGA MR
07/02/2023	Participação da 20ª Reunião ABNT/CEE 246
10/02/2023	Reunião comitê deliberativo
08/03/2023	Reunião ABNT GT 2 - Revisão norma classificação de resíduos
17/08/2023	Palestra de Educação Ambiental
01/09/2023	Reunião do Comitê Gestor de Logística Reversa
18/09/2023	Encaminhamento do Plano Operacional de Logística Reversa do Sinpacel
19/09/2023	Elaboração da agenda positiva
26/09/2023	Reunião Sedest
26/09/2023	Portaria MS - Convocação de 27 mil empresas para comprovarem a logística reversa, reporte Sinpacel para as empresas associadas ao setor
29/09/2023	Lançamento do Selo de Logística Reversa
05/10/2023	Reunião Sinpacel e AutoAdesivos (ColaCril)
05/10/2023	Reunião Sinpacel e Sonoco
06/10/2023	Reunião Sinpacel Huhtamaki
09/10/2023	Reunião Sinpacel e Sedest/Vice-governador
11/10/2023	Reunião Huhtamaki
18/10/2023	Reunião Sinpacel e ILOG
25/10/2023	Reunião Associação Catamari
26/10/2023	Reunião Trombini
27/10/2023	Reunião Sinpacel e Rra Roseli (Patente do Selo de Logística Reversa)
31/10/2023	Viagem a Guarapuava (Visitas as empresas aderentes dessa região)
06/11/2023	Reunião Conselho de Logística Reversa
08/11/2023	Reunião R-20 (17ª Reunião Ordinária)
08/11/2023	Reunião - CMPC Iguazu
21/11/2023	Reunião SIG Combibloc
23/11/2023	Evento dos agentes ambientais
01/12/2023	Reunião Tetra Pak
05/12/2023	Reunião Klabin
05/12/2023	Comite IBÁ - Embalagens
06/12/2023	Comite IBÁ - Embalagens
19/12/2023	Reunião de Diretoria Sinpacel
22/12/2023	Reunião Kapersul

ANEXO II: Relação de entradas e saídas das empresas do Plano Setorial do Sinpacel de janeiro de 2023 a julho de 2024

Entradas		
Razão Social	CNPJ	Data
CMPC Iguazu Embalagens Ltda	11.308.600/0009-95	Jan/24
Plush Gerenciamento de Resíduos Ltda	06.185.534/0001-16	Fev/24
Kapersul Industria e Comercio de Papeis S/A	78.381.613/0012-66	Mai/24
Eco – Logistica Comercio de Aparas Ltda	22.704.782/0001-82	Mai/24



PLANO SETORIAL DE LOGÍSTICA REVERSA SINPACEL

**Acompanhamento das metas estabelecidas no
Termo de Compromisso - Paraná**

REALIZAÇÃO

Sindicato das Indústrias de Papel, Celulose e Pasta de Madeira para Papel,
Papelo e de Artefatos de Papel e Papelo
do Estado do Paraná - SINPACEL

EQUIPE TÉCNICA

Rui Gerson Brandt - Presidente Sinpacel

Vitor Rodrigo de Moraes - Assessoria Técnica

Clauciane de Lima - Assessoria Técnica

Soraya Bischoff - Assessoria Técnica

Gabrielle Abrão - Relações Institucionais

Mauricy Kawano - Coordenador do Plano Setorial
do Sinpacel até Março de 2023

CRIAÇÃO E DIAGRAMAÇÃO

Michel Deluca - VX3 Comunicação

REDAÇÃO E REVISÃO

Lucas Haas Cordeiro

APOIO TÉCNICO

Solange Cristina do Nascimento

Comitê Gestor da Logística Reversa do Sinpacel

Direitos Reservados - A reprodução total ou parcial desta publicação por terceiros, seja por meio eletrônico, mecânico, fotocópia, de gravação ou outros, somente será permitida com prévia autorização, por escrito, do SINPACEL - Sindicato das Indústrias de Papel, Celulose e Pasta de Madeira para Papel, Papelo e de Artefatos de Papel e Papelo do Estado do Paraná.

Curitiba, Julho de 2024





Rua Brigadeiro Franco, 3389 - Rebouças - Curitiba/PR

Fone: (41) 3333-4511 ou (41) 3333-3236

www.sinpacel.org.br