

20
23

MAIO



SINPACEL
Logística Reversa

RELATÓRIO DO PLANO SETORIAL DE LOGÍSTICA REVERSA DAS INDÚSTRIAS DE PAPEL, CELULOSE, EMBALAGENS E ARTEFATOS DE PAPEL E PAPELÃO DO ESTADO DO PARANÁ.

Termo de Compromisso para Responsabilidade Pós-consumo de Embalagens.

Curitiba/Paraná



**RELATÓRIO DO PLANO SETORIAL DE LOGÍSTICA
REVERSA DAS INDÚSTRIAS DE PAPEL, CELULOSE,
EMBALAGENS E ARTEFATOS DE PAPEL E PAPELÃO DO
ESTADO DO PARANÁ.**

Termo de Compromisso para Responsabilidade
Pós-consumo de Embalagens.

Curitiba/Paraná

Sindicato das Indústrias de Papel, Celulose e Pasta de Madeira para Papel, Papelão e de Artefatos de
Papel e Papelão do Estado do Paraná - SINPACEL.



Rua Brigadeiro Franco, 3389 - Rebouças - Curitiba/PR

Fone: (41) 3333-4511 ou (41) 3333-3236

www.sinpacel.org.br



SUMÁRIO

APRESENTAÇÃO	06
HISTÓRICO	08
BASE DE REPRESENTAÇÃO DO SINPACEL	10
TERMO DE COMPROMISSO	12

VOLUME 1

APRESENTAÇÃO	16
EMPRESAS SIGNATÁRIAS	16
CADEIA PRODUTIVA E CICLO REVERSO	18
METAS E OBJETIVOS	24
ATIVIDADES REALIZADAS	25

VOLUME 2

APRESENTAÇÃO	38
EMPRESAS SIGNATÁRIAS	40
CADEIA PRODUTIVA E CICLO REVERSO	42
METAS E OBJETIVOS	48
ATIVIDADES REALIZADAS	49
CONSIDERAÇÕES FINAIS	64



Apresentação

Há mais de 50 anos, o Sindicato das Indústrias de Papel, Celulose e Pasta de Madeira para Papel, Papelão e de Artefatos de Papel e Papelão do Estado do Paraná – Sinpacel oferta soluções e serviços que contribuam para o mercado se desenvolver com sustentabilidade e, sobretudo, responsabilidade. Trabalho realizado por uma equipe competente e comprometida em atender os compromissos assumidos pelo setor com os órgãos reguladores e as normativas vigentes.

Sendo assim, o presente Relatório do Plano Setorial de Logística Reversa das Indústrias de Papel, Celulose, Embalagens e Artefatos de Papel e Papelão do Estado do Paraná – Sinpacel para os anos de 2019 a 2023 traz uma prestação de contas à sociedade quanto as atividades desenvolvidas para o atendimento de Termos de Compromisso firmados com o Governo do Estado do Paraná para o período. Ações que fomentam a sensibilização do consumidor, das indústrias e da sociedade como um todo quanto à importância de se pensar na produtividade com respeito ao meio ambiente.

Atividades estas que precisaram ser adaptadas devido a pandemia sanitária da COVID-19, mas que, em nenhum momento, saiu do foco principal: Proporcionar ao setor a continuidade de seus compromissos e responsabilidade socioambiental, desenvolvendo as melhores soluções para o mercado em prol da economia circular, conservação ambiental, pesquisas e desenvolvimento de novas tecnologias que permitem aos nossos associados produzirem de acordo com as políticas nacionais, internacionais e práticas ESG (Governança ambiental, social e corporativa, em inglês).

Resultados que demonstram nosso compromisso em apoiar e fomentar iniciativas para a destinação de embalagens, apoio a sistemas de logística reversa em operação no estado, cooperativas e outras iniciativas que, somadas aos nossos esforços, podem ser potencializadas com todas as partes interessada.

Rui Gerson Brandt

Presidente do Sinpacel



Histórico

As mudanças climáticas, a escassez dos recursos hídricos, a poluição atmosférica e a gestão inadequada dos resíduos sólidos colocam em risco não só o meio ambiente como a existência de vida no Planeta. Neste sentido, a Política Nacional de Resíduos Sólidos (PNRS), instituída pela lei nº 12.305, de 02 de agosto de 2010, estabelece uma série de instrumentos para a gestão e o gerenciamento de resíduos sólidos. Bem como definiu os critérios para a destinação final ambientalmente adequada dos mesmos, considerando aspectos como: a reutilização, a reciclagem, a compostagem, a recuperação e o aproveitamento energético ou outras alternativas.

Entretanto, o mais importante é que a PNRS estabelece os princípios de gestão integrada e responsabilidades compartilhadas para a gestão dos resíduos. Cabendo aos fabricantes, importadores, distribuidores e comerciantes de produtos estruturar e implementar sistemas de logística reversa específicos para sua linha de produção. Um trabalho que envolve a criação de um sistema favorável para que o consumidor possa retornar o produto ou seu resíduo pós-consumo, independente do serviço público de limpeza urbana e de manejo dos resíduos sólidos.

Com o intuito de fomentar ainda mais a logística reversa, o Estado do Paraná, por meio da Secretaria de Estado de Meio Ambiente e Recursos Hídricos - SEMA, publicou em 2012 o edital de chamamento público nº 01/2012 para implantação de sistemas de Logística Reversa dos setores produtivos. Com a medida, as indústrias e empresas instaladas no estado deveriam apresentar uma Proposta para a estruturação dos Sistemas de Logística Reversa, por meio de suas entidades de representação.

Prontamente, o Sindicato das Indústrias de Papel, Celulose e Pasta de Madeira para Papel, Papelão e de Artefatos de Papel e Papelão do Estado do Paraná - Sinpacel, atendeu ao chamado e, juntamente com representantes de outros setores produtivos, assinou um Termo de Compromisso com o Poder Público. O objetivo foi articular e construir uma agenda única, propositiva e de responsabilidade compartilhada para suas respectivas cadeias produtivas.

Assim, cabe ao Sinpacel a responsabilidade pela mobilização da logística reversa de seu setor, planejando, prevendo e propondo iniciativas que vem de encontro com o correto aproveitamento e destinação de seus resíduos de acordo com a legislação vigente e responsabilidade ambiental. Pautas que são estimuladas e aderidas pelas empresas do setor, desde então.

Contando com investimento social privado, o setor papelheiro organizado vem contribuindo com a criação de Centrais de Valorização do Material Reciclado no Paraná - CVMR. Um projeto de Logística Reversa que originalmente era gerido pelo Sindibebidas e que evoluiu, transformando-se na primeira entidade gestora de Resíduos Sólidos Urbanos - RSU no Paraná, o Instituto de Logística Reversa - ILOG. A iniciativa foi adotada por 28 empresas entre 2013 e 2015 como forma de cumprimento à PNRS e que resultou no investimento de aproximadamente 1,5 milhão em CVMR no estado.

Visando o desenvolvimento de ações específicas para o setor produtivo de papel e celulose, o Sinpacel contratou em 2015 a consultoria do SENAI Meio Ambiente que, junto com as empresas do setor, construiu o Plano Setorial de Logística Reversa. Um projeto aprovado em janeiro de 2017 e que culminou na assinatura do Termo de Compromisso do Setor, em maio do mesmo ano.

A partir de então as empresas do setor papelero podem contar com as ações pensadas pelo Plano Setorial de Logística Reversa a fim de atender os compromissos legais de maneira organizada e coletiva. Um trabalho que vem sendo desenvolvido e aprimorado desde então sob a coordenação do Sinpacel.

Nesta história de avanços em prol da logística reversa, melhor aproveitamento de recursos naturais e sustentabilidade do setor, os anos entre 2020 e 2021 são um capítulo à parte. O período foi marcado pela pandemia de COVID-19, que exigiu de todos, cuidados extras e um severo isolamento social para evitar o contágio da doença e mortes, sempre de acordo com as orientações da Organização Mundial da Saúde - OMS e demais autoridades sanitárias.

Medidas que também influenciaram na produtividade e na economia em todo o Planeta, exigindo também do Sinpacel e da então Secretaria de Estado de Desenvolvimento Sustentável e Turismo - SEDEST ajustes em suas ações e exigências legais e que levou a novo Termo de Compromisso, assinado em 07 de dezembro de 2021, considerando essa nova realidade para viabilização da continuidade dos trabalhos. Ações e resultados que serão detalhados a seguir, considerando os Planos de Logística Reversa antes e depois dessa nova realidade.

Cabe destacar ainda que, mesmo com esse novo cenário e de acordo com levantamento da Associação Brasileira de Empresas de Limpeza Pública e Resíduos Especiais - ABRELPE, em 2022 o Brasil recuperou cerca de 122.608 toneladas (40,1%) de papel e papelão, com base no estudo de gravimetria que do total de materiais recuperados pelos programas de logística reversa de embalagens em geral.

Base de Representação do Sinpacel

O Sinpacel é um sindicato patronal que atua há 54 anos na defesa dos interesses comerciais e estratégicos das indústrias paranaenses de papel, celulose, embalagem, papelão, pasta de madeira para papel, artefatos de papel e papelão. Sua missão é garantir as melhores soluções para o desempenho pleno das atividades do setor, entre elas a logística reversa.

Ao todo, são aproximadamente 570 empresas envolvidas na produção de celulose, papel, embalagens e artefatos de papel e papelão no estado do Paraná que podem aderir ao Plano Setorial de Logística Reversa do Sinpacel para cumprir as exigências da Política Nacional de Resíduos Sólidos (PNRS). Na sequência, apresentamos uma lista de empresas que fazem parte da base de representação do Sinpacel, classificadas de acordo com o seu Código Nacional de Atividade Empresarial - CNAE, que indica o setor de atuação de cada empresa.

RELAÇÃO DE CNAES PERTENCENTES AO SETOR PAPEL E CELULOSE				
SEGMENTO	GRUPO	CLASSE	SUBCLASSE	DESCRIÇÃO
PAPEL E CELULOSE	171	1710-9		Fabricação de celulose e outras pastas para fabricação de papel
				Fabricação de celulose e outras pastas para fabricação de papel
			1910-9/00	Fabricação de celulose e outras pastas para fabricação de papel
	172	1721-4		Fabricação de papel
			1721-4/00	Fabricação de papel
		1722-2		Fabricação de cartolina e papel-cartão
			1722-2/00	Fabricação de cartolina e papel-cartão
				Fabricação de produtos diversos de papel, cartolina, papel-cartão e papelão ondulado
EMBALAGENS	173	1731-1		Fabricação de embalagens de papel
			1731-1/00	Fabricação de embalagens de papel
		1732-0		Fabricação de embalagens de cartolina e papel-cartão
	1732-0/00		Fabricação de embalagens de cartolina e papel-cartão	
	1733-8		Fabricação de chapas e de embalagens de papelão ondulado	
		1733-8/00	Fabricação de chapas e de embalagens de papelão ondulado	
			Fabricação de produtos diversos de papel, cartolina, papel-cartão e papelão ondulado	
	ARTEFATOS	174	1741-9	
1741-9/01				Fabricação de formulários contínuos
1741-9/02				Fabricação de produtos de papel, cartolina, papel-cartão e papelão ondulado para uso industrial, comercial e de escritório
1742-7			1742-7/01	Fabricação de fraldas descartáveis
			1742-7/02	Fabricação de absorventes higiênicos
			1742-7/99	Fabricação de produtos de papel para uso doméstico e higiênico-sanitário não especificados anteriormente
1749-4			Fabricação de produtos de pastas celulósicas, papel, cartolina, papel-cartão e papelão ondulado não especificados anteriormente	
		1749-4/99	Fabricação de produtos de pastas celulósicas, papel, cartolina, papel-cartão e papelão ondulado não especificados anteriormente	



Termo de Compromisso

Como já dito anteriormente, o Sinpacel atua com o objetivo de contribuir de maneira integrada com a logística reversa do papel e da celulose no Paraná desde 2017. Um trabalho que é baseado em Termos de Compromissos que são firmados com o Governo do Estado a fim de formalizar seu comprometimento em operacionalizar o sistema logístico reverso aprovado pelo setor e pelo Poder Público. O foco é atuar de maneira constante na busca de soluções para a destinação de resíduos e aprimoramento de sua cadeia logística reversa que, por mais que já operante, sempre pode melhorar.

O primeiro termo foi assinado em maio de 2017, com a então Secretaria Estadual de Meio Ambiente e Recursos Hídricos (SEMA) do Paraná. Com quatro anos de vigência, o documento (publicado no DIOEPR, 11/05/2017, ed. nº 9942 - pág. 5), atende os pré-requisitos que constam no Edital de Chamamento nº 01/2012 - SEMA-PR e na Lei 12.305 - PNRS, são atendidos com competência

Após a assinatura deste Termo de Compromisso, o Sinpacel iniciou a implementação do Plano de Logística Reversa, criou um Comitê Gestor, composto por representantes das empresas signatárias, e ajustou os prazos estipulados originalmente, uma vez que o Plano Setorial protocolado na SEMA em dezembro previa o início das ações para fevereiro do ano seguinte, porém a assinatura ocorreu apenas em maio daquele ano. Assim, foi protocolado e aceito pela SEMA o Primeiro Termo Aditivo ao Termo de Compromisso para Responsabilidade Pós-consumo de Embalagens de Papel e Papelão (Publicado no DIOEPR, 08/11/2017, ed. nº 10063 - pág. 11), reajustando apenas os prazos, permanecendo todas as outras cláusulas inalteradas.

Um ano depois, em maio de 2018, o Sinpacel e o Comitê Gestor da Logística Reversa apresentaram o primeiro Relatório Anual à SEMA. O documento prestou conta das ações desenvolvidas no período e os resultados obtidos. Após a devida análise, o órgão ambiental emitiu um parecer positivo sobre o relatório.

Em dezembro daquele mesmo ano foi solicitado um Segundo Termo Aditivo ao Termo de Compromisso para Responsabilidade Pós-consumo de Embalagens de Papel e Papelão. Uma medida necessária para ajuste das ações estabelecidas originalmente diante das dificuldades em estabelecer parcerias e apresentando ações substitutivas que estavam em linha com os objetivos propostos anteriormente.

Ao analisar a solicitação, a SEMA considerou que as alterações propostas não apresentavam prejuízos às metas anteriormente estabelecidas no Plano Setorial uma vez que o setor apresentou soluções equivalentes e aprovou o documento. Tais ações e atividades foram desenvolvidas entre maio de 2018 e maio de 2019, sendo apresentadas à Secretaria em 31 de maio de 2019 e devidamente aprovadas em seguida.

Como já destacado no histórico trazido anteriormente, nos meses seguintes a apresentação desta prestação de contas iniciou-se uma das maiores crises sanitárias da história e que influenciou as atividades produtivas de todo o planeta. Com a pandemia de COVID-19 (entre 2020 e 2021), o Sinpacel se viu obrigado a novamente adaptar suas ações e rever os objetivos propostos no Plano Setorial de Logística Reversa considerando.

Não diferente, órgãos controladores, como os ambientais, também precisaram rever prazos e a viabilidade do atendimento às exigências legais. O que levou a uma série de ajustes para que, somente em 7 de dezembro de 2021, o Sinpacel conseguisse renovar seu comprometimento com a logística reversa por meio da assinatura de um novo Termo de Compromisso do Setor de Papel e Embalagens e Artefatos (publicado no DIOEPR em 18/01/2022, ed nº 11093 - pág. 03). Este segue em vigor até 2026.

Assim, este Relatório apresenta os objetivos, metas e atividades realizadas pelo Plano Setorial de Logística Reversa considerando os dois últimos Termos de Compromisso firmados, a partir das informações trazidas no último Relatório de Logística Reversa publicado em 2019. Informações que serão detalhadas em dois volumes para facilitar a leitura e entendimento do leitor.

No primeiro volume estão presentes as informações relativas ao Termo de Compromisso assinado em 2017 e aditivado em 2018 com as informações referentes de junho de 2019 a maio de 2021. Já no segundo volume são trazidas as metas, objetivos e ações desempenhadas entre junho de 2021 e maio de 2023, mediante Termo de Compromisso firmado em janeiro de 2022 e que segue em vigência até 2026.



VOLUME 1

*Plano de Logística Reversa
para 2019 a 2021*

Apresentação

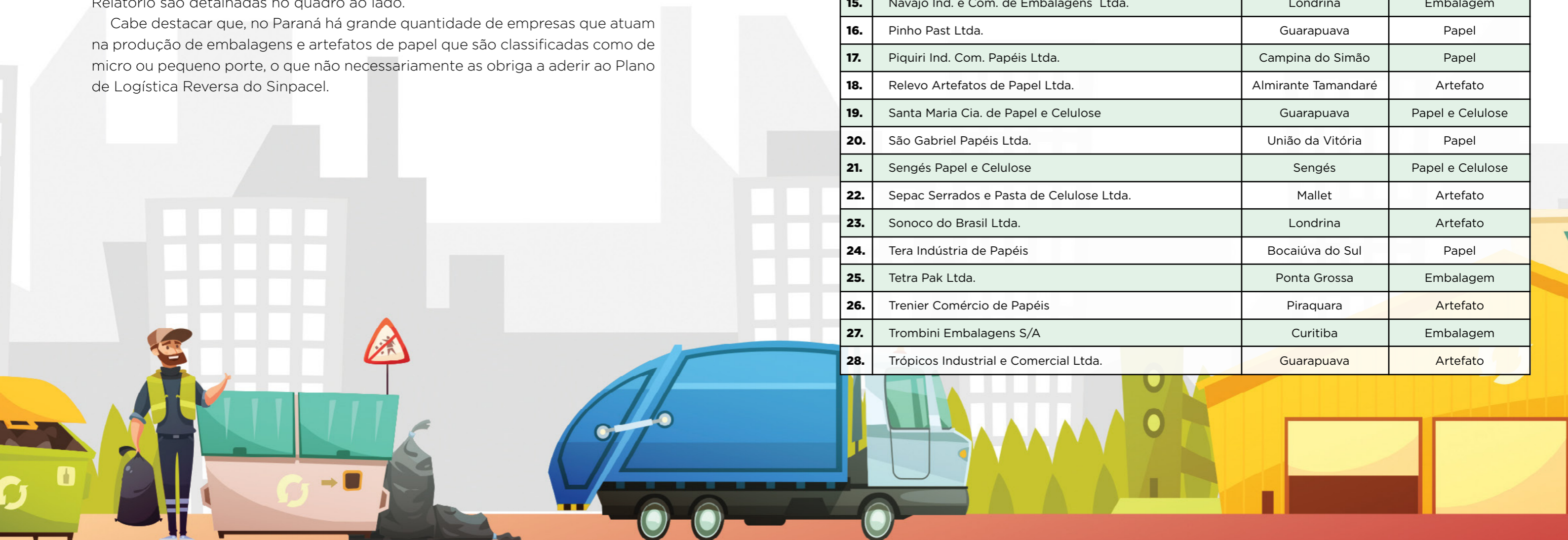
As informações presentes neste volume do Relatório de Logística Reversa 2020-2021 detalham os objetivos, medidas e ações realizadas entre junho de 2019 e maio de 2021, considerando o Termo Aditivo ao Termo de Compromisso para Responsabilidade Pós-consumo de Embalagens de Papel e Papelão (Publicado no DIOEPR, 08/11/2017, ed. nº10063 - pág. 11).

Empresas Signatárias

Ao aderir ao Plano Setorial de Logística Reservas, empresas e indústrias do setor papelero cumprem os princípios estabelecidos na Política Nacional de Resíduos Sólidos - PNRS. Sendo assim, as empresas signatárias do Plano Setorial de Logística Reversa do Sinpacel para o período destacado no volume deste Relatório são detalhadas no quadro ao lado.

Cabe destacar que, no Paraná há grande quantidade de empresas que atuam na produção de embalagens e artefatos de papel que são classificadas como de micro ou pequeno porte, o que não necessariamente as obriga a aderir ao Plano de Logística Reversa do Sinpacel.

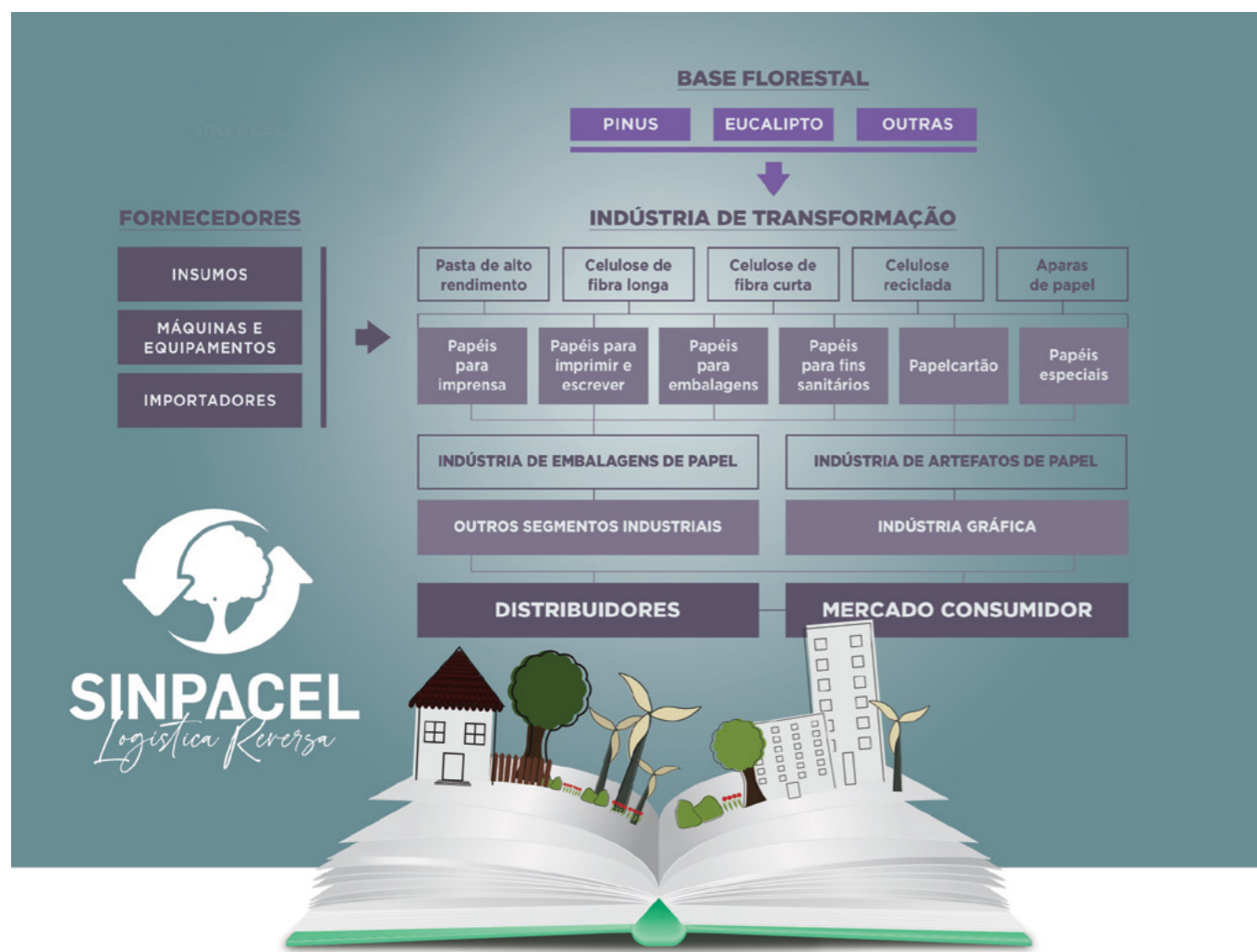
	EMPRESA	MUNICÍPIO	SEGMENTO
1.	Anselmo & Filho Ltda.	Pato Branco	Embalagem
2.	Auto Adesivos Paraná S/A	Campo Mourão	Artefato
3.	Cartosul Fabricação de Artefatos de Papelão Ltda.	Campo Largo	Embalagem
4.	Embalagens Industriais Adesi Coating Ltda.	Araucária	Embalagem
5.	Embalog Fabricação de Embalagens Ltda.	Curitiba	Embalagem
6.	Embrart Ind. de Embalagens e Artefatos de Papel Ltda.	Curitiba	Embalagem
7.	Fábrica de Papel e Papelão Nossa Sra. da Penha S/A	Coronel Vivida	Papel
8.	Favinco Ind. e Com. de Embalagens Ltda.	Pato Branco	Embalagem
9.	Huhtamaki do Brasil Ltda.	Palmeira	Artefato
10.	Ibema Cia. Brasileira Papel	Turvo	Papel
11.	Iberkraft Indústria de Papel e Celulose Ltda.	Guarapuava	Papel
12.	Ibersul Indústria de Papel e Celulose Ltda.	Quedas do Iguaçu	Papel
13.	CMPC Iguaçu Embalagens Ltda.	São José dos Pinhais	Papel e Celulose
14.	Mili S/A	Curitiba	Artefato
15.	Navajo Ind. e Com. de Embalagens Ltda.	Londrina	Embalagem
16.	Pinho Past Ltda.	Guarapuava	Papel
17.	Piquiri Ind. Com. Papéis Ltda.	Campina do Simão	Papel
18.	Relevo Artefatos de Papel Ltda.	Almirante Tamandaré	Artefato
19.	Santa Maria Cia. de Papel e Celulose	Guarapuava	Papel e Celulose
20.	São Gabriel Papéis Ltda.	União da Vitória	Papel
21.	Sengés Papel e Celulose	Sengés	Papel e Celulose
22.	Sepac Serrados e Pasta de Celulose Ltda.	Mallet	Artefato
23.	Sonoco do Brasil Ltda.	Londrina	Artefato
24.	Tera Indústria de Papéis	Bocaiúva do Sul	Papel
25.	Tetra Pak Ltda.	Ponta Grossa	Embalagem
26.	Trenier Comércio de Papéis	Piraquara	Artefato
27.	Trombini Embalagens S/A	Curitiba	Embalagem
28.	Trópicos Industrial e Comercial Ltda.	Guarapuava	Artefato



Cadeia Produtiva e Ciclo Reverso

O setor produtivo do papel e celulose se inicia da extração de matéria prima a partir de árvores de reflorestamento, plantadas para este fim. Além da reciclagem de aparas de papel e celulose originadas de sobras de produção (refile) e do próprio Resíduo Sólido Urbano (RSU).

Entretanto, a cadeia produtiva do Setor de Papel e Celulose compreende diversas atividades econômicas, como detalhadas no quadro a seguir:



Assim, o trabalho do ciclo da logística reversa deve envolver vários atores, desde os produtores, passando pelos distribuidores, comerciantes, consumidores chegando até a coleta seletiva e catadores de materiais reciclados. Como demonstra a figura a seguir:





Considerando as informações expostas até aqui, é possível dizer que o estado do Paraná é um grande potencial consumidor de matéria-prima reciclada e ocupa a terceira posição no ranking nacional de reciclagem. As indústrias recicladoras de papel e papelão no estado consomem uma variedade de aparas de papel em um mercado bastante competitivo, onde muitas vezes é difícil encontrar aparas suficientes para atender à demanda local, levando muitas empresas a comprar aparas de outros estados.

Na figura ao lado, será demonstrado os tipos de produtos que dão origem aos principais tipos de aparas.

TIPOS DE APARAS DE PAPEL E SEUS PRINCIPAIS PRODUTOS



APARA BRANCA

Papéis brancos de imprimir e escrever, jornais, revistas, cadernos, agendas, etc



APARA MARROM

Caixa de papelão ondulado, chapas de papelão, papel kraft.



APARA DE CARTÃO

Embalagem de cartão não onduladas, como caixa de pasta de dente, caixa de sabão em pó, caixa de medicamentos, embalagens longa vida.



Isto porque, entre os produtos derivados de papel e celulose mais encontrados em Resíduos Sólidos Urbanos estão as embalagens. Elas são utilizadas em diversos produtos de uso doméstico, como alimentos, medicamentos e itens de higiene e limpeza.

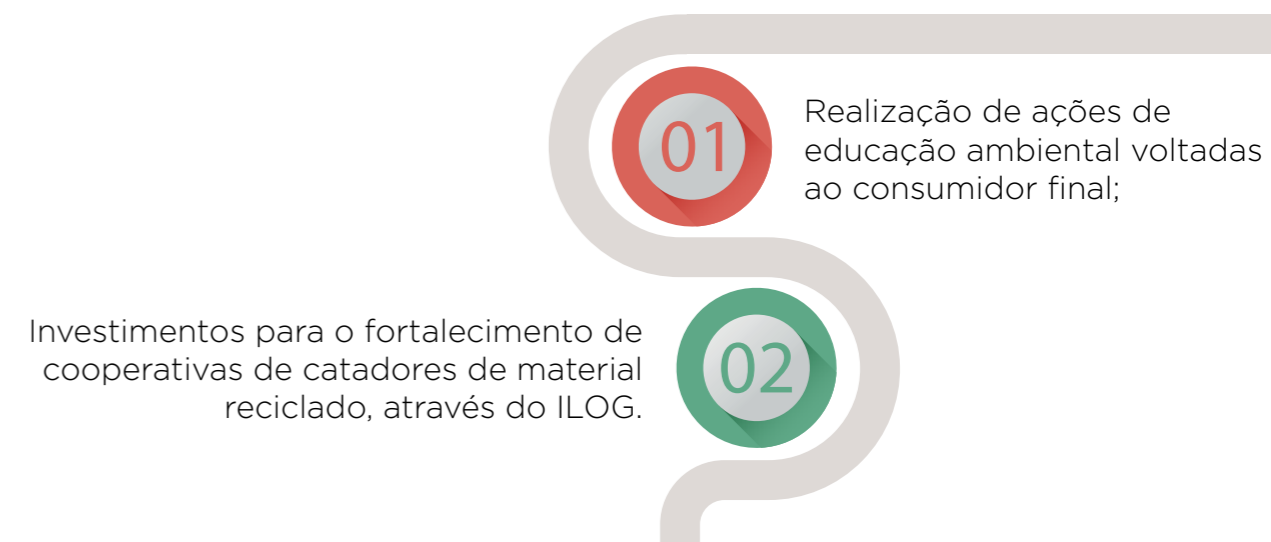
Neste sentido, a logística reversa tem papel fundamental na contribuição da vida útil de um Aterro Sanitário, pois garante a reinserção da maior parte dos resíduos na cadeia produtiva. Um trabalho que torna essencial educar a sociedade sobre o descarte adequado do resíduo domiciliar para contribuir para a eficiência do sistema.

Este é o ponto de partida do Plano de Logística Reversa, promover a valorização e o uso de papel reciclado no mercado paranaense. Viabilizando ainda mais a reciclagem de aparas, sem que seja necessária a busca dessa matéria-prima em outros estados.

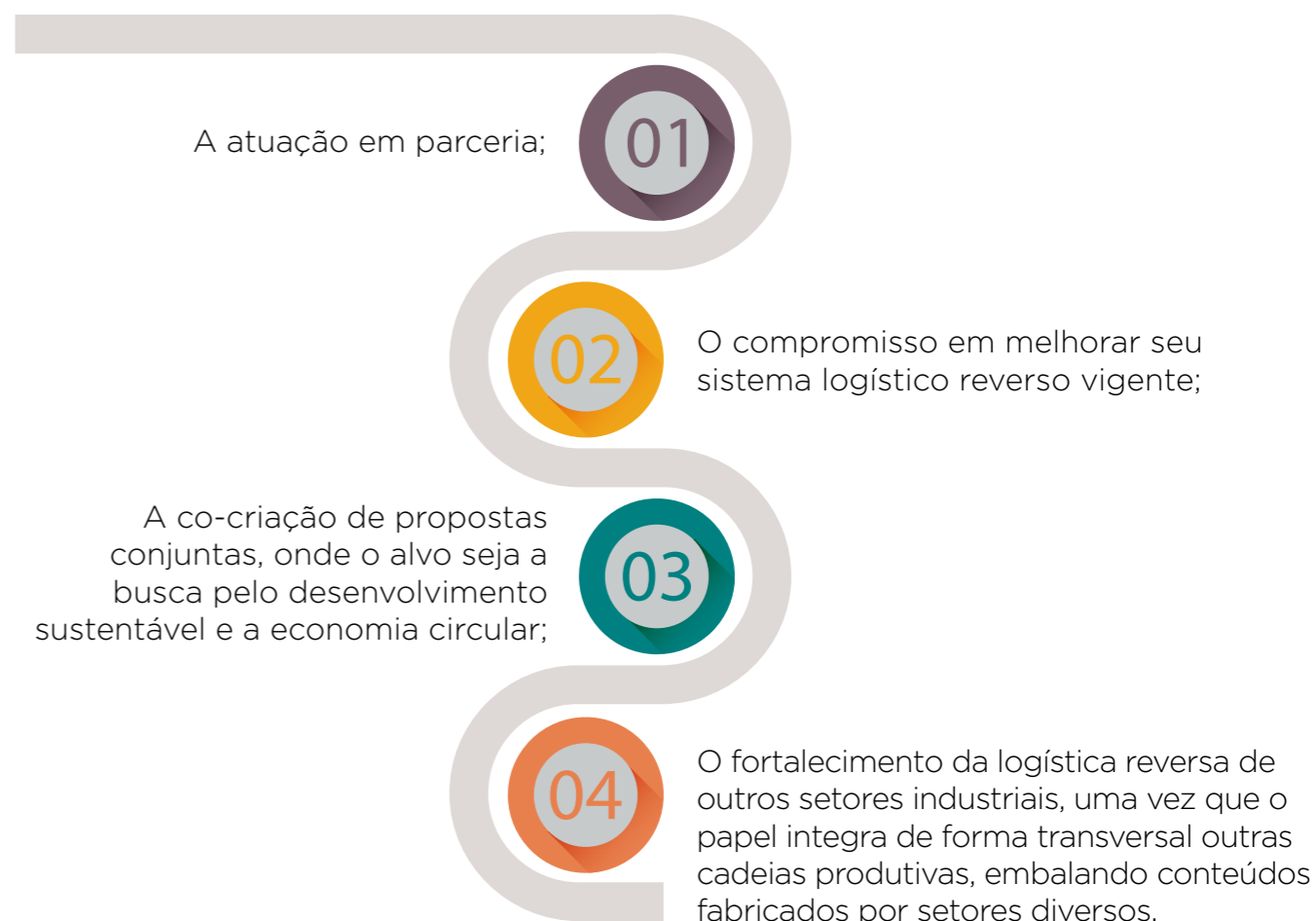
Dados apresentados pelo Panorama dos Resíduos Sólidos no Brasil 2022 apontam que foram recuperadas cerca de 303 mil toneladas de resíduos recicláveis secos de 13 dos 23 Programas de Logística Reversa de Embalagem em geral, dos quais 46,3% são referentes aos resíduos de papel e papelão. Isso demonstra que o setor está no caminho certo, entretanto precisa seguir avançando.

O SINPACEL não tem medido esforços para contribuir de forma significativa com a logística reversa. Assim, suas ações em prol do Plano de Logística Reversa visam o fortalecimento dos elos da sua cadeia reversa, de maneira economicamente viável, socialmente justa e ambientalmente sustentável.

PARA ATINGIR ESTE OBJETIVO, PROPÕE FUNDAMENTALMENTE:



O PLANO SETORIAL, TEM COMO PREMISSAS:



Metas e Objetivos Estabelecidos

Ações estas que visam o atendimento das metas e objetivos propostos e aprovados no referido Termo de Compromisso, conforme o quadro a seguir:

METAS E OBJETIVOS DO PLANO SETORIAL DE LOGÍSTICA REVERSA (REVISADO EM DEZEMBRO DE 2018)					
OBJETIVO	AÇÕES	DETALHAMENTO DA AÇÃO	ANO 1 - 2019	STATUS	
1) ESTABELECIMENTO DE COMITÊ GESTOR					
a	Criar o comitê gestor da Logística Reversa da cadeia produtiva do Setor de Celulose, Papel, Embalagens e Artefatos do Estado do Paraná.	Estabelecimento do Comitê Gestor da Logística Reversa (deliberativo e executivo).	Estruturação e estabelecimento do Regimento interno do Comitê Gestor, que será responsável pela gestão da Logística Reversa do Setor.	Em execução, conforme Termo de Compromisso anterior.	Concluído e contínuo
		Identificação e discussão com potenciais parceiros.	Listagem dos Parceiros (Fornecedores/Comércio) com identificação e discriminação de contatos.		
2) FIRMAR PARCERIAS COM ENTIDADES					
a	Identificar e promover parcerias com os demais elos da cadeia (fornecedores de insumo, fabricantes/importadores, comércio atacadista de materiais recicláveis, comércio varejista, recicladores, cooperativas de catadores, aparistas e setor público) para a promoção da Logística Reversa, com base no princípio da responsabilidade compartilhada.	Início do processo de busca de contatos com todos os parceiros em potencial e promover a articulação da cadeia produtiva.	Estabelecer contatos para a promoção da Logística Reversa, com aparistas e o setor de comércio (ACP, FECOMÉRCIO, SINCAPR, ANAP) no Paraná, visando a melhoria do sistema de armazenamento, disposição e coleta de resíduos recicláveis nos pontos de venda.	Em execução, conforme Termo de Compromisso anterior.	Concluído e contínuo
b	Identificar e descrever principais fontes de captação de recursos para implementação da Logística Reversa.	Identificar e descrever principais fontes de captação de recursos para implementação da Logística Reversa, e busca de informações e ações sobre o processo de desoneração fiscal, compras verdes, liberação de créditos.	Buscar apoio junto as associações brasileiras e outros órgãos tais como: CNI/ABTCP/BECELPA/ABPO/ABIEF/ANAVE/BNDES/BRDE/ANDIPA/FINEP/SEBRAE.	Em execução, conforme Termo de Compromisso anterior.	Contínuo
3) PROMOVER A EDUCAÇÃO AMBIENTAL					
a	Promover a sensibilização e educação ambiental com os associados.	Elaboração de material de educação ambiental enfocando o processo de Logística Reversa e a utilização de materiais recicláveis, reutilizáveis, resíduos perigosos e passíveis de Logística Reversa do setor.	Elaborar um manual de educação ambiental, Logística Reversa e reciclagem dos produtos do setor, e disponibilizá-lo de forma on-line nos canais de comunicação do Sinpacel, das empresas associadas e dos parceiros.	Em execução, conforme Termo de Compromisso anterior.	Concluído e contínuo
		Realização de palestras e treinamentos para as empresas associadas e não associadas.	Realização de 04 palestras (Curitiba, Guarapuava, Ponta Grossa e Londrina) para a disseminação do manual de educação ambiental contemplando as empresas associadas ao Sinpacel.	Em execução, conforme Termo de Compromisso anterior.	Concluído e contínuo
a	Promover a Sensibilização e educação ambiental no Estado do Paraná em parceria com a SEMA.	Buscar incentivos/parcerias com o setor governamental no campo da educação para elaboração de material orientativo com base na Lei Federal 9.795/99.	I - Desenvolvimento do "Projeto Multiplique", que tem como objetivo realizar ações de educação ambiental, por meio da promoção de palestras sobre descarte correto de resíduos, nas Semanas Internas de Prevenção de Acidentes - SIPAT das indústrias de papel e celulose, e outras instituições parceiras. O Projeto irá formar e certificar 300 agentes multiplicadores da reciclagem ao ano.	Iniciado	Meta atendida no ano 1 e continuará no ano 2 (2019/2020)
			II - Estender as ações previstas no item I para os municípios do PR onde forem instaladas as CVMR do ILOG.	Início previsto para 2º semestre de 2019	Em andamento
4) PROMOVER A LOGÍSTICA REVERSA DO SETOR					
a	Manutenção da Parceria com o Instituto de Logística Reversa - ILOG (Antes denominado "Projeto CVMR - Sindibebedas")	Dar continuidade à parceria com o ILOG, conforme o Termo de Compromisso para Responsabilidade Pós-Consumo de Embalagens 002/2015, firmado entre SEMA, IAP e Sindibebedas; e Termo de Compromisso para Responsabilidade Pós-Consumo de Embalagens, firmado entre Sinpacel e Sindibebedas.	Aporte de recursos financeiros e/ou humanos, para a implementação e manutenção de 6 Centrais de Valorização de Material Reciclado - CVMR, no estado do Paraná, nos municípios de Maringá, Londrina, Cascavel, Francisco Beltrão, Guarapuava e Campos Gerais.	Em execução, conforme Termo de Compromisso anterior.	Contínuo
			Progressivas e dependentes do cronograma de execução. Para as 6 centrais operando simultaneamente, está prevista a recuperação de 1750 ton/mês de material passível de reciclagem.	Em execução, conforme Termo de Compromisso anterior.	Contínuo
b	Ampliar o número de Pontos de Entrega Voluntária - PEVs de óleo vegetal no Estado do Paraná.	Promover a adesão de indústrias do setor de Papel e Celulose ao Sistema de Coleta de empresa especializada em reciclagem de óleo e gorduras vegetais. Desenvolver um projeto em parceria com empresa especializada na coleta e tratamento de óleo vegetal, e empresas associadas ao Sinpacel, promovendo a criação de novos PEVs (pontos de entrega voluntária) de óleo no Estado do Paraná.	I - Realizar parceria com empresa especializada na coleta e reciclagem de óleo e gorduras vegetais (bem como tratamento e disposição final ambientalmente adequada de todos os resíduos provenientes da operação); II - Desenvolver coletores personalizados para o descarte do óleo, bem como materiais de divulgação do projeto (panfletos e cartazes) e de orientação quanto ao descarte correto do óleo; III realizar palestra de educação ambiental nas indústrias aderentes ao Projeto, voltada aos colaboradores da empresa e aos colaboradores do refeitório; IV - divulgar os novos PEVs de óleo no site da Logística Reversa Sinpacel e de parceiros.	Iniciado	Em andamento
c	Apoiar a Campanha "Medicamento não é lixo: descarte no local certo", do Governo do Estado do Paraná, SEMA e SESA.	A parceria refere-se ao desenvolvimento de caixas coletoras de medicamentos em desuso, prevendo a separação dos resíduos de medicamento dos resíduos recicláveis, e a subsequente doação das caixas coletoras, destinadas à execução da Campanha.	Contribuir com o desenvolvimento de uma nova caixa receptora (ponto de entrega voluntária - PEV), personalizada para a campanha do Estado, de forma que as embalagens dos remédios também possam ter destinação ambientalmente correta, ao invés de serem incineradas, como é feito atualmente.	Em execução, conforme Termo de Compromisso anterior.	Concluído
			Realizar a doação de 298 caixas coletoras, 2125 refs de medicamentos e 320 refs de recicláveis, para a realização da campanha nos 250 PEVs distribuídos pelo Estado do Paraná.	Em execução, conforme Termo de Compromisso anterior.	Concluído
d	Apoio ao Projeto: Descarte Inteligente - Sinqfar.	Apoio ao Projeto Descarte Inteligente - Em parceria com o setor farmacêutico - Sinqfar.	Contribuir com o desenvolvimento de uma nova caixa receptora (ponto de entrega voluntária - PEV), de forma que as embalagens dos remédios também possam ter destinação ambientalmente correta, ao invés de serem incineradas, como é feito atualmente. Doação de caixas de papelão ao projeto via SINPACEL.	Em execução, conforme Termo de Compromisso anterior.	Em andamento
e	Buscar aproximação com outros setores/logísticas reversas	Interface e alinhamentos, parcerias com outros setores e comitês de LR já implantados.	Ampliar ações de Logística Reversa com outros setores, a exemplo das caixas de papelão fornecidas ao SINQFAR para recolhimento de medicamentos.	Em execução, conforme Termo de Compromisso anterior.	Contínuo
f	Repassar as informações sobre as atividades desenvolvidas atualmente do processo de Logística Reversa.	Estruturação de todas as atividades desenvolvidas durante o ano para a implantação da Logística Reversa.	O comitê gestor compilará todas as informações e encaminhará este relatório para a SEMA e para os participantes do processo de Logística Reversa.	Em execução, conforme Termo de Compromisso anterior.	Concluído



ATIVIDADES REALIZADAS

Com o objetivo de comprovar o atendimento às metas propostas e homologadas em tal Termo de Compromisso, o presente documento traz as atividades desempenhadas pelo Sinpacel.

As informações estão organizadas por ordem cronológica.



ATIVIDADES REALIZADAS

Junho de 2019:

SIPAT - IBERKRAFT

Entre os dias 03 e 07 de junho, a Iberkraft Indústria de Papel e Celulose realizou a Sipat 2019 – Semana Interna de Prevenção de Acidentes do Trabalho. A ação trouxe diversos temas de interesse, voltada para a conscientização dos colaboradores e assuntos pertinentes à segurança e saúde no trabalho e qualidade de vida.

O evento contou com a participação 50 colaboradores da empresa, além de convidados especiais como a presidente da Cooperativa Reciclasol do Município de Guarapuava-PR, Marcia Campos Ribeiro Kulka, e do encarregado da Cooperativa, Wesley Guilherme Kanpmann. O Sinpacel também esteve presente, por meio do seu departamento de Logística Reversa, que apresentou uma palestra que trouxe informações e esclarecimentos sobre questões ambientais, como: o problema dos resíduos nas cidades, reciclagem e correta separação do resíduo doméstico, responsabilidade do consumidor e educação ambiental.

Na ocasião, a coordenadora do departamento, Angela Finck, destacou que a palestra formou multiplicadores das indústrias de papel e celulose no Paraná. Pessoas que receberam treinamentos específicos de logística reversa e que recebem um certificado de “Agente Multiplicador da Reciclagem”.

O objetivo da ação foi multiplicar os conceitos aprendidos no treinamento junto às suas famílias e comunidade quanto às formas corretas de descarte, e a importância da mudança de comportamento frente às questões que envolvem a problemática do resíduo domiciliar, que vão desde o consumo desenfreado até a disposição inadequada e suas consequências.

Link do conteúdo:

www.sinpacel.org.br/iberkraft-realiza-a-sipat-2019



ATIVIDADES REALIZADAS

Junho de 2019:

SIG COMBIBLOC

Adesão da empresa SIG Combibloc ao Plano Setorial de Logística Reversa.

Julho de 2019:

HIPERFARMA

Visando incentivar a logística reversa de medicamentos, a rede de farmácias Hiperfarma colocou em prática o plano amigo do meio ambiente: Logística Reversa de Medicamentos com a Campanha: “Descartar com responsabilidade é nosso dever”.

A ação apresentou três personagens: Resfrinaldo, Xaropito e Vitaminilda. Ambos perderam seu poder contra doenças após ultrapassar seus prazos de validade e as suas histórias serão publicadas nas redes sociais da empresa para auxiliar o consumidor com dicas sobre como proceder em casos como esse.

Para isso, a rede implantou em cada uma de suas farmácias um ponto de coleta exclusivo para a destinação de remédios vencidos ou sem uso. Ao todo, são 150 locais nos estados do Paraná e de Santa Catarina exclusivos para o consumidor final.

Os coletores de medicamentos vencidos foram desenvolvidos pela empresa Embrart Embalagens Inteligentes e pelo Sindicato das Indústrias de Papel e Celulose do Paraná – Sinpacel, que também contribuiu com a divulgação da importância da logística reversa para medicamentos.

Link do conteúdo:

www.sinpacel.org.br/sinpacel-e-embrart-participam-de-campanha-de-descarte-de-medicamentos



ATIVIDADES REALIZADAS

Maio de 2020:

BATE-PAPO VIRTUAL

Já em meio a pandemia de COVID-19 e com necessidade de manter o isolamento social, o Sinpacel promoveu em 07 de maio de 2020, um bate-papo virtual com a temática: “A Crise no Setor Industrial em tempos de Covid-19 e os impactos na cadeia reversa de embalagens”. O evento online teve o objetivo de discutir alternativas para a logística reversa do setor considerando as medidas sanitárias necessárias para o combate da doença e contou com a presença de diversos profissionais convidados, sendo eles:

Alessandro Panasolo: Advogado ambiental, sócio do escritório De Paola & Panasolo Advogados Associados.

Leila Maria Zem: Gerente da Educação Ambiental na Secretaria Municipal de Meio Ambiente da Prefeitura de Curitiba, responsável pelo Programa Ecocidadão, junto a cooperativas de catadores de materiais.

Marcus Machado: Diretor na KWM (Kapersul Waste Management), empresa de soluções em gestão de resíduos, reciclagem e economia circular presente nas indústrias dos mais diversos segmentos em todo território nacional.

Angela Finck: Coordenadora do Plano Setorial de Logística Reversa do Sinpacel, responsável pela logística reversa do Setor de Papel e Celulose no Paraná.

Link do conteúdo:

www.sinpacel.org.br/bate-papo-virtual-crise-no-setor-industrial-em-tempos-de-covid-19-e-os-impactos-na-cadeia-reversa-de-embalagens/

BATE PAPO VIRTUAL:
Crise no setor industrial em tempos de Covid-19 e os impactos na cadeia reversa de embalagens

07/MAI 17h

Programa-se para o **bate papo virtual**, com a **participação de:**

- Alessandro Panasolo** é advogado ambiental sócio do escritório De Paola & Panasolo Advogados Associados.
- Leila Maria Zem** é gerente da Educação Ambiental na Secretaria Municipal de Meio Ambiente da Prefeitura de Curitiba, responsável pelo Programa Ecocidadão, junto a cooperativas de catadores de materiais.
- Marcus Machado** é diretor na KWM (Kapersul Waste Management), empresa de soluções em gestão de resíduos, reciclagem e economia circular presente nas indústrias dos mais diversos segmentos em todo território nacional.
- Angela Finck** é coordenadora do Plano Setorial de Logística Reversa do Sinpacel, responsável pela logística reversa do Setor de Papel e Celulose no Paraná.

DIA 07/05 ÀS 17h
ACESSE ATRAVÉS DO SEGUINTE ENDEREÇO:
https://bit.ly/SinpacelPanasolo_Live2

REALIZAÇÃO

SINPACEL DE PAOLA & PANASOLO SOCIEDADE DE ADVOGADOS

www.sinpacel.org.br

Junho de 2020:

DESLIGAMENTO DA SEPAC

A empresa SEPAC Serrados e Pasta de Celulose Ltda oficializou o seu desligamento do Plano Setorial de Logística Reversa.



Junho de 2020:

CAIXAS HIPERFARMA

O Sinpacel apoiou novamente a logística reversa do setor químico farmacêutico por meio da rede Hiperfarma. Como na ação anterior, foi promovido o descarte e destinação ambientalmente correta de medicamentos vencidos ou sem uso.

Ao todo, foram provisionadas 258 caixas coletoras, 993 refis de medicamentos (destinados à incineração) e 220 refis de embalagens recicláveis (destinadas à coleta seletiva pública).

Link do conteúdo:

www.sinpacel.org.br/logistica-reversa-sinpacel-em-apoio-ao-descarte-correto-de-medicamentos

ATIVIDADES REALIZADAS

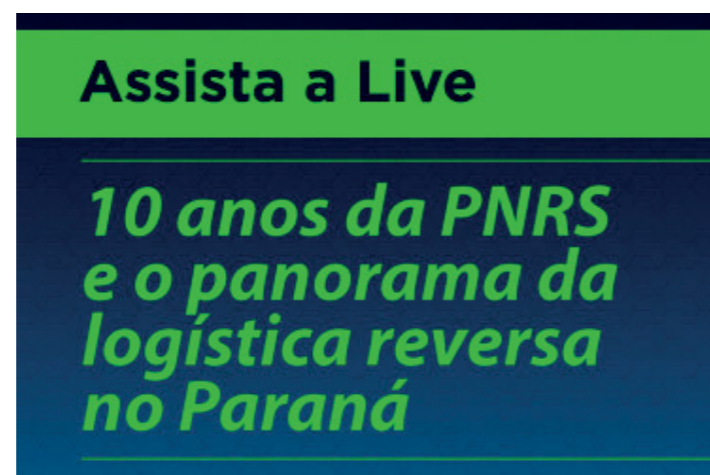
Julho de 2020:

WEBINAR 10 ANOS PNRS

Em comemoração aos 10 anos da Política Nacional de Resíduos Sólidos (PNRS), o Sinpacel e a Federação das Indústrias do Paraná - FIEP apresentaram um Webinar que discutiu as experiências, avanços e perspectivas da logística reversa do setor industrial no Paraná. A live contou com a presença da Angela Finck, coordenadora do Plano Setorial de Logística Reversa do Sinpacel à época, e do Paulo Moura, analista ambiental da FIEP.

Link do conteúdo:

www.sinpacel.org.br/webinar-ao-vivo-10-anos-da-pnrs-e-o-panorama-da-logistica-reversa-no-parana



Agosto de 2020:

LIVE CONCORRÊNCIA NA ECONOMIA CIRCULAR

Com o intuito de dar continuidade às discussões a respeito da Logística Reversa do setor mesmo em meio a pandemia de COVID-19, o Sinpacel promoveu em agosto de 2020 um debate virtual sobre a Gestão de Resíduos Sólidos e Economia Circular com o tema: “Existe concorrência de materiais na economia circular?”

O evento virtual foi mediado por Angela Finck, coordenadora do Plano Setorial de Logística Reversa do Sinpacel à época, e contou com a participação das profissionais Juliana Menegasse, gerente de marketing e projetos de economia circular da KWM; Andrea Santos, coordenadora do sistema de gestão de qualidade, processos e meio ambiente da Posigraf e Grupo Positivo; e Juliana Seidel, gerente de sustentabilidade da AMCOR.

Link do conteúdo:

www.sinpacel.org.br/assista-ao-bate-papo-virtual-existe-concorren-cia-de-materiais-na-economia-circular



Dezembro de 2020:

WEBINAR ELOS DA CADEIA INDUSTRIAL

O Sinpacel, com o auxílio técnico do Observatório Sistema FIEP, iniciou os trabalhos para o desenvolvimento da “Rota Estratégica do Papel: Da Logística Reversa à Economia Circular”. Um roadmap que pautou as iniciativas e projetos a serem realizados pelas indústrias do setor de Papel, Celulose, Embalagens e Artefatos no âmbito da Logística Reversa e Economia Circular para os próximos anos e mais tarde serviu como base para a elaboração do novo Plano de Logística Reversa (2022 - 2026).

Como parte dessa ação foi promovido em dezembro de 2020 o Webinar “Elos da Cadeia Industrial: Articulação e aceleração do Mercado Circular” com o objetivo de evidenciar e contribuir positivamente com o fortalecimento das cadeias produtivas, articulando um caminho compartilhado. O painel contou com os especialistas Valéria Michel (Diretora de Sustentabilidade da Tetra Pak) e Vitor Fernandes (Diretor do Pilar de Sustentabilidade P&G), que trouxeram uma reflexão do ponto de vista fornecedor-cliente.

Link do conteúdo:

www.sinpacel.org.br/amanha-webinar-rota-estrategica-do-papel-da-logistica-reversa-a-economia-circular

ATIVIDADES REALIZADAS

Janeiro de 2021:

DOAÇÃO SEDEST - CAIXAS COLETORAS TROMBINI

Com o intuito de reforçar a boa relação do Sinpacel com a Secretaria de Estado de Desenvolvimento Sustentável - Sedest e o Instituto Água e Terra - IAT além de reforçar seu compromisso em estimular a coleta seletiva e o cuidado com o meio ambiente, a Trombini Embalagens doou 50 kits de caixas de coleta para o descarte correto de Papel, Plástico, Metal, Vidro, Não recicláveis e Resíduos Contaminados. As embalagens foram produzidas pela Trombini e substituíram as que eram utilizadas pelas entidades.



Link do conteúdo:

www.sinpacel.org.br/trombini-embalagens-doa-50-kits-de-caixas-de-coleta-seletiva-para-o-sinpacel-iat-e-sedest

Além dessas atividades, cabe destacar que em agosto de 2020, o Sinpacel realizou outras ações de apoio às cooperativas de catadores com a doação de cartazes educativos visando a orientação sobre a lavagem das mãos, desinfecção das superfícies, manejo com o material reciclado. A ação foi feita em parceria com a Prefeitura de Curitiba, que atende 41 cooperativas, e as cooperativas do ILOG no Estado do Paraná. O ILOG contribuiu ainda com 06 (seis) toneladas de materiais de higiene e limpeza, como luvas, detergente, sabonete líquido, limpador multiuso, álcool em gel, máscaras artesanais.

Cabe destacar ainda que o Sinpacel cumpre um papel fundamental para que as empresas associadas sigam atendendo todos os critérios e exigências legais em prol da logística reversa. Sendo assim, faz parte de seu trabalho compartilhar as atualizações de legislações, padrões e procedimentos pertinentes às atividades produtivas, guiando não apenas as ações do programa de Logística Reserva como também a tomada de decisão dos associados.

As principais notícias compartilhadas podem ser acompanhadas a seguir:

Governador Ratinho Júnior sanciona a lei nº 20.607 referente ao plano estadual de resíduos sólidos do estado do Paraná

www.sinpacel.org.br/governador-ratinho-junior-sanciona-a-lei-no-20-607-referente-ao-plano-estadual-de-residuos-solidos-do-estado-do-parana

Secretário Marcio Nunes aprova a Resolução SEDEST/IAT nº 020/2021 referente a plataforma CONTABILIZANDO RESÍDUOS

www.sinpacel.org.br/secretario-marcio-nunes-aprova-a-resolucao-sedest-iat-no-020-2021-referente-a-plataforma-contabilizando-residuos

Secretário Marcio Nunes aprova a Resolução SEDEST/IAT nº 022/2021 referente a implementação/operacionalização da logística reversa e inclusão desta no processo de licenciamento ambiental

www.sinpacel.org.br/secretario-marcio-nunes-aprova-a-resolucao-sedest-iat-no-022-2021-referente-a-implementacao-operacionalizacao-da-logistica-reversa-e-inclusao-desta-no-processo-de-licenciamento-ambiental

IAT (Instituto Água e Terra) aprova a PORTARIA Nº 241/2021 que regulamenta o manejo sustentável dos Produtos Florestais Não Madeireiros (PFNM)

www.sinpacel.org.br/iat-instituto-agua-e-terra-aprova-a-portaria-no-241-2021-que-regulamenta-o-manejo-sustentavel-dos-produtos-florestais-nao-madeireiros-pfnm

Secretário Marcio Nunes aprova a Resolução SEDEST nº 038/2021 que autoriza o IAT a expedir certidão, atestando que renovações de licença ambiental estão em análise técnica

www.sinpacel.org.br/secretario-marcio-nunes-aprova-a-resolucao-sedest-no-038-2021-que-autoriza-o-iat-a-expedir-certidao-atestando-que-renovacoes-de-licenca-ambiental-estao-em-analise-tecnica

Plataforma “Contabilizando Resíduos” está disponível no website da Sedest

www.sinpacel.org.br/plataforma-contabilizando-residuos-esta-disponivel-no-website-da-sedest-2



VOLUME 2

*Plano de Logística Reversa
para 2022 a 2026*

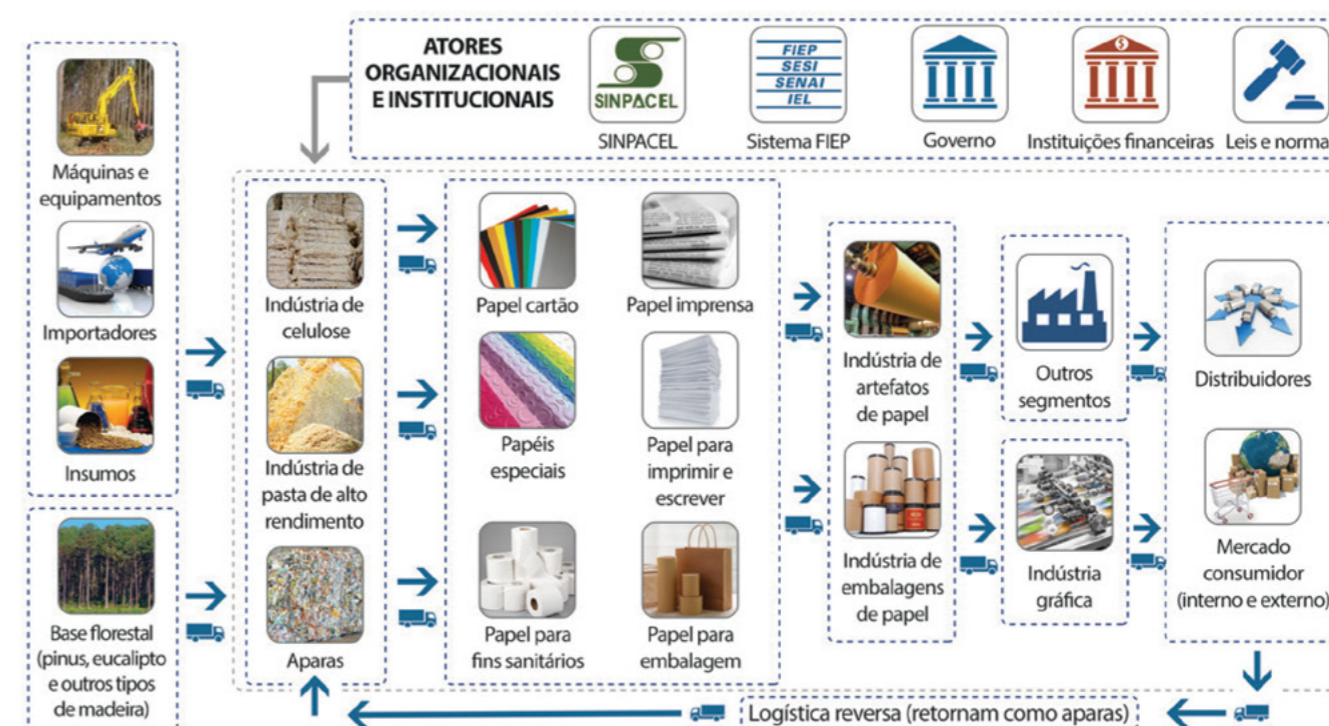
Apresentação

Em dezembro de 2021, durante o 4º Seminário Paranaense de Logística Reversa, o Governo do Paraná oficializou o Termo de Compromisso para a viabilização do Plano de Logística Reversa apresentado pelo Sinpacel para os anos de 2022 a 2026. O planejamento proposto foi elaborado a partir do aprendizado com o Plano anterior (entre os anos de 2017 e 2021) e das ações provenientes da “Rota Estratégica do Papel: da Logística Reversa à Economia Circular”, lançada em 2021.

Título	Termo de Compromisso para Logística Reversa do setor de papel, embalagens e artefatos
Data assinatura	07 de dezembro de 2021
Publicação DIOE	18 de janeiro de 2022 - Edição nº 11093 página 03
Data de validade	07 de dezembro de 2026
Compromissário	Sindicato das Indústria de Papel, Celulose e Pasta de Madeira para Papel, Papelão e de Artefatos de Papel e Papelão do Estado do Paraná - SINPACEL
Compromitente	Secretaria de Estado do Desenvolvimento Sustentável e do Turismo - SEDEST Instituto Água e Terra - IAT
Intervenientes	Não possui

Assim como o Plano anterior, a elaboração deste novo documento levou em consideração o ciclo da cadeia produtiva de Celulose, Papel, Embalagens e Artefatos de Papel bem como os atores organizacionais e institucionais envolvidos neste processo.

Figura 1: Fluxograma da Cadeia de Celulose, Papel, Embalagens e Artefatos de Papel



Fonte: Panorama Setorial: Indústria de celulose, papel, embalagens e artefatos de papel

Além dessas características, outros importantes fatores que precisam ser levados em consideração para a elaboração de um plano viável para o setor são os impactos gerados pela pandemia de COVID-19 que alterou a produtividade e economia em todo o planeta. Dessa forma, as ações de promoção da temática, comunicação com o público, atendimento às empresas do setor e apoio ao desenvolvimento de políticas públicas relacionadas serão detalhadas a seguir.

Empresas Signatárias

O Plano foi desenvolvido a fim de atender o maior número possível de empresas produtoras de papel e celulose localizadas no Paraná, sempre respeitando suas particularidades, porte e capacidade produtiva. Sendo assim, o Plano de Logística Reversa para os anos de 2022 a 2026 conta com 26 empresas signatárias. A saber:



	EMPRESA	MUNICÍPIO	SEGMENTO
1.	Anselmo & Filho Ltda.	Pato Branco	Embalagem
2.	Auto Adesivos Paraná S/A	Campo Mourão	Artefato
3.	Cartosul Fabricação de Artefatos de Papelão Ltda.	Campo Largo	Embalagem
4.	Embalagens Industriais Adesi Coating Ltda.	Araucária	Embalagem
5.	Embalog Fabricação de Embalagens Ltda.	Curitiba	Embalagem
6.	Embrart Ind. de Embalagens e Artefatos de Papel Ltda.	Curitiba	Embalagem
7.	Favinco Ind. e Com. de Embalagens Ltda.	Pato Branco	Embalagem
8.	Graffo Paranaense de Embalagens Ltda.	Pinhais	Embalagem
9.	Huhtamaki do Brasil Ltda.	Palmeira	Artefato
10.	Ibema Cia. Brasileira Papel	Turvo	Papel
11.	Iberkraft Indústria de Papel e Celulose Ltda.	Guarapuava	Papel
12.	Ibersul Indústria de Papel e Celulose Ltda.	Quedas do Iguaçu	Papel
13.	CMPC Iguaçu Embalagens Ltda.	São José dos Pinhais	Papel e Celulose
14.	Mili S/A	Curitiba	Artefato
15.	Penha Papéis Vivida Ltda.	Coronel Vivida	Papel
16.	Pinho Past Ltda.	Guarapuava	Papel
17.	Piquiri Ind. Com. Papéis Ltda.	Campina do Simão	Papel
18.	Relevo Artefatos de Papel Ltda.	Almirante Tamandaré	Artefato
19.	Santa Maria Cia. de Papel e Celulose	Guarapuava	Papel e Celulose
20.	São Gabriel Papéis Ltda.	União da Vitória	Papel
21.	SIG Combibloc do Brasil Ltda.	Campo Largo	Embalagem
22.	Sonoco do Brasil Ltda.	Londrina	Artefato
23.	Tera Indústria de Papéis	Bocaiúva do Sul	Papel
24.	Tetra Pak Ltda.	Ponta Grossa	Embalagem
25.	Trombini Embalagens S/A	Curitiba	Embalagem
26.	Trópicos Industrial e Comercial Ltda.	Guarapuava	Artefato



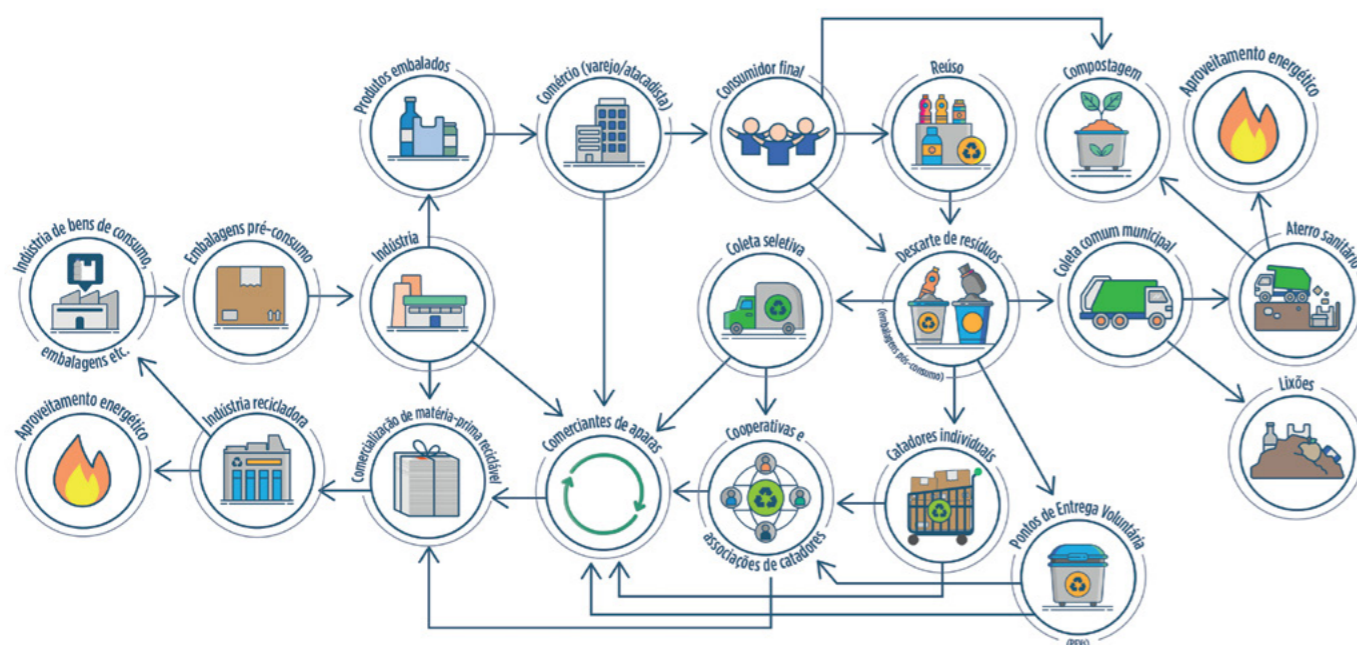
Cadeia Produtiva e Ciclo Reverso

Diferentemente de outros setores produtivos, a fabricação de celulose, papel, embalagens e artefatos de papel apresenta uma característica própria. Seus produtos, na verdade, são classificados como pré-consumo, isto é, são destinados para que outras indústrias, detentoras de marcas, possam utilizá-los como seu produto final.

Sua produção chega, na maioria das vezes, ao consumidor final como embalagens ou partes específicas de outros produtos. O que resulta em resíduo pós-consumo e reforça a importância de se pensar na coleta seletiva como ponto de partida para o seu ciclo reverso.

Um trabalho que envolve os serviços de coleta de resíduos municipais, dos catadores de material reciclado (vinculados ou não a cooperativas e associações) e da atuação dos aparistas de papel - que retornam o papel à cadeia produtiva. Como demonstra figura a seguir:

Figura 2: Logística Reversa da Cadeia de Celulose, Papel, Embalagens e Artefatos de Papel



Fonte: Rota Estratégica do Papel: Da Logística Reversa à Economia Circular (2021)

Sendo assim, o sistema de logística reversa contempla toda a cadeia produtiva, e não apenas no consumidor final e descarte do material. Por isso, o presente Plano também levou em consideração a Rota Estratégica do Papel - da Logística Reversa à Economia Circular desenvolvida pelo Sinpacel, em parceria com a Federação Paranaense das Indústrias - FIEP, em 2021.

A Rota é uma agenda positiva com 214 ações propostas para promoção e melhoria da logística reversa do setor produtivo do estado, especialmente do papel e celulose. Dessas propostas, 62 são aderentes ao presente plano, que também considera os diversos atores sociais, desde os produtores, passando pelos distribuidores, comerciantes, consumidores chegando até a coleta seletiva e catadores de materiais reciclados.

Além disso, o Plano Setorial para os anos de 2022 a 2026 leva em consideração também a demanda da indústria de celulose, papel e produtos derivados pelos demais setores produtivos a fim de entender onde estão os gargalos e as ações que devem ser realizadas. Um cenário em que, de acordo com a Rota Estratégica do Papel, a agroindústria se destaca, sendo responsável por 17% da demanda nacional, seguido pela própria indústria de produção de celulose e derivados de papel, com 16%.

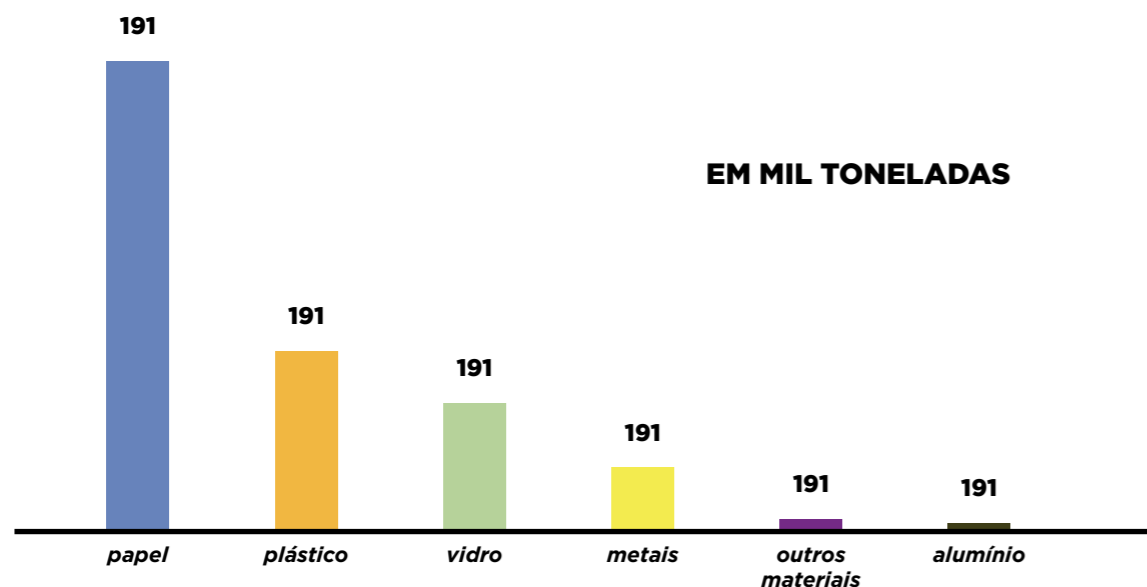
PRINCIPAIS ATIVIDADES ECONÔMICAS QUE DEMANDAM OS PRODUTOS DA INDÚSTRIA DE CELULOSE, PAPEL E PRODUTOS DE PAPEL NO BRASIL EM 2019

Principais atividades	%	Principais produtos demandados
Agroindústria	17%	Embalagens de cartolina e papel-cartão e embalagens de papelão ondulado
Fabricação de celulose e produtos de papel	16%	Celulose e outras pastas para a fabricação de papel
Comércio	2%	Embalagens e produtos de papel, cartolina, papel-cartão para uso comercial e de escritório
Serviços prestados às empresas	8%	Produtos de papel, cartolina, papel-cartão para uso comercial e de escritório
Fabricação de produtos de limpeza, higiene, perfumaria e farmacêuticos	5%	Embalagens de cartolina e papel-cartão e embalagens de papelão ondulado
Indústria metal-mecânica	5%	Embalagens de cartolina e papel-cartão e embalagens de papelão ondulado
Serviços de saúde e educação	4%	Produtos de papel, cartolina, papel-cartão para uso comercial e de escritório
Impressão e reprodução de gravações e serviços de edição	4%	Diversos tipos de papel para impressão e reprodução de gravações
Fabricação de produtos de borracha e plástico	4%	Embalagens de cartolina e papel-cartão e embalagens de papelão ondulado
Serviços financeiros	3%	Produtos de papel, cartolina e papel-cartão para uso comercial e de escritório
Fabricação de produtos de minerais não metálicos	3%	Embalagens de papelão ondulado
Serviços de alojamento e alimentação	3%	Embalagens e produtos de papel, cartolina, papel-cartão para uso comercial e de escritório
Demais atividades de serviços	8%	Embalagens e produtos de papel
Demais atividades industriais	8%	Embalagens e produtos de papel

Fonte: Adaptado de Iba (2020c)

Como já falado anteriormente, percebe-se que a maioria da demanda dos setores produtivos se dá para a fabricação de embalagens. O que também pode ser constatado quando falamos dos materiais que possuem maior representatividade na coleta seletiva dos municípios brasileiros, sendo o papel e papelão responsável por 54% do volume de resíduos recolhidos, de acordo com o ABRELPE (2021).

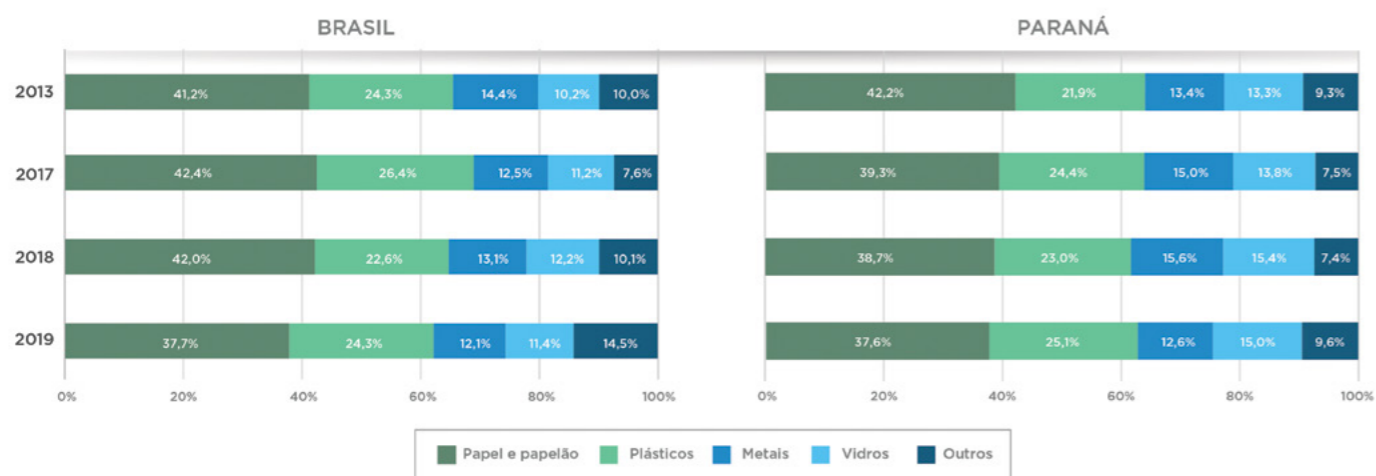
Figura 3: Volume total de materiais recicláveis recuperados em 2019 (em mil toneladas)



Fonte: ABRELPE (2021)

Realidade que também se repete quando considerada a taxa de recuperação de resíduos coletados no Brasil e no Paraná. Atividade que cresce a cada ano, chegando a uma média próxima a 38% em 2019, como demonstra os quadros a seguir:

PERCENTUAL DE MATERIAL RECUPERADO POR TIPO DE MATERIAL



Fonte: Brasil (2020a) e Brasil (2021b).

TOTAL DE MATERIAIS RECUPERADOS ORIUNDOS DA COLETA SELETIVA (t)

ANO	BRASIL	PARANÁ
2013	775.563	122.607
2017	890.082	112.791
2018	923.200	106.192
2019	928.960	119.150

Fonte: Brasil (2020a) e Brasil (2021b).

Isto porque o papel é o principal item enviado à reciclagem no país, com 191 mil toneladas, equivalendo a 54% do total de materiais recuperados. Entretanto, quando se trata de faturamento por material, o papel ainda perde para o plástico que ocupa a primeira posição, responsável por 32 milhões de reais (44,9%) em 2019.

Recicláveis	Volume recuperado Toneladas (mil)	Faturamento total R\$ (milhões)
Papel	191	29,0
Plástico	76	32,0
Vidro	52	1,0
Outros metais	28	5,0
Outros materiais	4	0,2
Alumínio	3	4,0
Total	354	71,2

Fonte: Adaptado de ANCAT (2020).

Dados estes que demonstram a eficiência e, ao mesmo tempo, a necessidade de se manter o sistema de logística reversa atualizado e conectado à realidade do setor produtivo do estado do Paraná para, assim, garantir sempre sua maior eficiência. Dessa forma, é possível evoluir de maneira progressiva para que os materiais derivados do papel, papelão e celulose sigam sendo enviados para a reciclagem e reaproveitamento em vez de aterros sanitários ou outros destinos prejudiciais ao meio ambiente.

Conseqüentemente, o mercado de papel reciclado no Paraná ganha uma capacidade maior, sem que haja a necessidade de busca dessa matéria-prima em outros estados.

Considerando tudo o que foi exposto, o Plano Setorial de Logística Reversa do Sinpacel propõe medidas e ações que podem ser detalhadas na sequência deste documento.



Plano de Comunicação

Entre as principais novidades do Plano Setorial de Logística Reversa do Sinpacel para os anos de 2022 a 2026 estão o desenvolvimento de um Plano de Comunicação e um Sistema de Atendimento e Comunicação com o Público. O objetivo é melhorar a comunicação das ações do sistema de logística reversa do setor com as entidades signatárias do plano e o público em geral.

Assim, as informações pertinentes às atividades são comunicadas às partes interessadas por meio de diversas mídias e ações específicas, direcionadas e customizadas para público-alvo específico. O quadro a seguir apresenta, mas não se limita, as ações, mídias e público alvo da comunicação que será realizada de forma contínua.

Quadro 6: Ações, mídias e público alvo da comunicação

PÚBLICO ALVO	AÇÕES / MÍDIAS
Ensino fundamental e médio (alunos e professores)	Palestras, Cartilhas, Revistas, Encartes, Banners, Folders, Workshops, Eventos de educação ambiental
Instituições de ensino superior	Palestras, Encartes, Banners, Folders, Workshops
Indústrias e associações industriais	Reuniões, Webinars, Lives, Palestras, Encartes, Banners, Folders
Comércio e associações comerciais	Reuniões, Webinars, Lives, Palestras, Encartes, Banners, Folders
Sistemas de logística reversa	Reuniões, Webinars, Lives, Encartes, Folders
Associações de bairros	Reuniões, Palestras, Encartes, Banners, Folders
Associações de catadores	Treinamentos, Palestras, Encartes, Banners, Folders
Público geral	Entrevistas, matérias ou artigos a serem veiculados rádio, jornais impressos ou digitais
Industriais, academia, público geral	Seminários, feiras e exposições, congressos
Órgãos ambientais	Reuniões, Relatórios, Webinars, Lives, Palestras, Encartes, Banners, Folders, Eventos de educação ambiental

Da mesma maneira, este Plano Setorial conta com canais de comunicação, de domínio do Sinpacel, onde podem não apenas obter acesso a estas informações como também entrar em contato para esclarecer dúvidas e realizar solicitar ações específicas. Tais canais são:

Website	www.sinpacel.org.br/logistica-reversa-sinpacel
LinkedIn	www.linkedin.com/company/sinpacel-parana
Instagram	@sinpacel.pr
Facebook	www.facebook.com/sinpacel.pr
E-mail	logisticareversa@sinpacel.org.br
Telefone	(41) 3333-4511

Metas e Objetivos Propostos

Outro diferencial deste Plano de Logística Reversa é o detalhamento das metas e ações propostas junto a um cronograma específico que foi discutido pelo Comitê Gestor da Logística Reversa, considerando os aprendizados com o Plano de Logística Reversa 2017 - 2021, os compromissos firmados por meio do Termo de Compromisso, orientações do PERS/PR, e ações advindas da Rota Estratégica do Papel: da Logística Reversa à Economia Circular.

Procedimentos que passam a ser adotados de maneira escalonada, considerando a expansão das atividades e que visam os seguintes aspectos:

- 01 Fomentar de campanhas destinadas aos consumidores para incentivar a separação de papeis, papelões e de embalagens pós-consumo e entregá-las à coleta seletiva municipal;
- 02 Apoiar outros sistemas de logística reversa em operação no estado do Paraná, considerando sinergias e ações aderentes ao plano de logística reversa do SINPACEL;
- 03 Apoiar e incentivar cooperativas e associações de catadores, com treinamentos, palestras, educação ambiental e estruturação organizacional;
- 04 Promover de treinamentos, palestras, e ações de comunicação às partes interessadas, considerando ações e atividades de gestão de resíduos e logística reversa;
- 05 Realizar campanhas e ações voltadas para o público específico do setor;
- 06 Realizar a comunicação regular e constante, para garantir o acesso das partes interessadas às informações referentes à operacionalização do Plano de Logística Reversa do SINPACEL;
- 07 Reavaliar anualmente as ações, metas e resultados obtidos considerando a implementação do Plano de Logística Reversa do SINPACEL;
- 08 Buscar o envolvimento de fabricantes de produtos comercializados em embalagens de papel e papelão ondulado a participarem de sistemas de logística reversa;
- 09 Fomentar o aumento da adesão de novas empresas do setor ao Plano de Logística Reversa do Sinpacel.



ATIVIDADES REALIZADAS

Seguindo tal proposta, as ações realizadas mediante este novo **Termo de Compromisso são detalhadas, de maneira cronológica, a seguir:**



ATIVIDADES REALIZADAS



Agosto de 2021:

WEBINAR 11 ANOS PNRS

Respeitando as normas sanitárias de isolamento social devido à pandemia de COVID-19, o Sinpacel não deixou de promover discussões sobre a logística reversa e economia circular no Paraná. Sendo assim, em agosto de 2021 o evento “11 anos da PNRS e os avanços da Logística Reversa no Paraná”.

O webinar proporcionou um debate com a presença do presidente do Sinpacel, Rui Gerson Brandt, a diretora geral da Sedest, Fabiana Cristina de Campos, o presidente do ILOG, Nilo Cini Junior e os representantes da Sedest, Vitor Rodrigo de Moraes, Ana Caroline de Paula e Isabela Brito.

Transmitido ao vivo pelo YouTube, o evento online contou com a participação de mais de 100 pessoas, entre elas representantes do setor industrial, academia, prefeituras, empresas de reciclagem e associações de catadores.

Link do conteúdo:

www.sinpacel.org.br/assista-ao-webinar-11-anos-da-pnrs-e-os-avancos-da-logistica-reversa-no-parana



Setembro de 2021:

2º WEBINAR SINPACEL

Em setembro de 2021, o Sinpacel promoveu seu 2º Webinar. Com a temática “Planos, Ações e o Desenvolvimento Sustentável no Paraná”, o evento online por conta da pandemia, teve o objetivo de discutir planos e ações direcionadas ao setor no Paraná em prol do desenvolvimento sustentável.

Para isso, contou com a participação do presidente do Sinpacel, Rui Gerson Brandt; do presidente do ILOG, Nilo Cini Junior; do secretário de Desenvolvimento Sustentável do Paraná, Márcio Nunes; da diretora de Sustentabilidade Brasil e Cone Sul da Tetra Pak e Presidente do Compromisso Empresarial para Reciclagem, Valéria Michel; do gerente de Sustentabilidade e Meio Ambiente da Klabin, Julio Cesar Batista Nogueira; do coordenador do Plano de Logística Reversa do Sinpacel, Mauricy Kawano.

Link do conteúdo:

www.sinpacel.org.br/2o-webinar-sinpacel-planos-acoes-e-o-desenvolvimento-sustentavel-no-parana

ATIVIDADES REALIZADAS

Novembro de 2021:

LANÇAMENTO ROTA ESTRATÉGICA

No dia 25 de novembro de 2021 o Sinpacel lançou de maneira presencial e remota o documento “Rota Estratégica do Papel: da Logística Reversa à Economia Circular”. O projeto teve como objetivo central mapear ações futuras capazes de contribuir com a cadeia de Celulose, Papel e Embalagens tendo como horizonte temporal o ano de 2026.

Assim, a Rota se coloca como uma bússola de ações focadas nas tendências, exigências e expectativas dos stakeholders e do mercado em geral. Um documento que também foi utilizado como base para o desenvolvimento do novo Plano de Logística Reversa do Setor para os anos de 2022 a 2026.

O evento de lançamento do estudo contou com a presença e participação de Rui Gerson Brandt, Presidente do SINPACEL; Carlos Valter Martins Pedro, Presidente do Sistema Fiep; Fabiana Cristina de Campos, Diretora Geral da Secretaria de Estado do Desenvolvimento Sustentável e do Turismo do Paraná, representantes do governador Carlos Massa Ratinho Junior e do secretário Marcio Nunes da SEDEST; Marília de Souza, Gerente Executiva do Observatório Sistema Fiep; Rommel Barion, Presidente do Conselho de Administração do InPAR; Rafael Andreguetto, Diretor de Políticas Ambientais da SEDEST; Mauro Piazzeta, da Piazzeta Aparas de Papel; e Fernando Sandri, Diretor do Sinpacel.

Link do conteúdo:

www.sinpacel.org.br/sinpacel-lanca-a-rota-estrategica-do-papel-da-logistica-reversa-a-economia-circular



ATIVIDADES REALIZADAS



Dezembro de 2021:

ASSINATURA TERMO DE COMPROMISSO

Durante o 4º Seminário Paranaense de Logística Reversa na Federação das Indústrias do Paraná (Fiep), o Governo do Paraná oficializou o Termo de Compromisso que acelera a Logística Reversa do setor de papel, celulose e pasta de madeira para papel, papelão e de artefatos de papel e papelão, uma iniciativa promovida pelo Sinpacel.

“O Termo de Compromisso reafirma o que nos propusemos a fazer desde o início da nossa história”, disse Rui Gerson Brandt, presidente do Sinpacel. O evento contou com representantes do Sinpacel, Sistema Fiep e do secretário Desenvolvimento Sustentável e do Turismo do Paraná (Sedest).

Link do conteúdo:

www.sinpacel.org.br/governo-do-parana-oficializa-termo-de-compromisso-para-acelerar-a-logistica-reversa-do-setor

Fevereiro de 2022:

CRIADA A AGENDA COMPLIANCE AMBIENTAL DO SINPACEL

Atendendo o aumento das expectativas de um mercado cada vez mais preocupado e atento às pautas de sustentabilidade, social e de governança, o Sinpacel criou uma Agenda ESG. O objetivo é informar e orientar as empresas do setor sobre as responsabilidades gerais e prazos legais de acordo com a legislação vigente aplicável ao setor. Dessa forma, contribuir com os setores de compliance de cada uma das empresas associadas.

Link do conteúdo:

www.sinpacel.org.br/compliance-ambiental-sinpacel-agenda-2022-2



Março de 2022:

DOAÇÃO DE CAIXAS COLETORAS TROMBINI E ROTARY

No dia 10 de março, o Sinpacel em parceria com a Trombini Embalagens e o Rotary Club, realizou a doação de 20 conjuntos coletores para realização da coleta seletiva de resíduos da Escola de Ensino Fundamental Otto Bracarense Costa, localizada na Cidade Industrial de Curitiba.

Durante a presença do Sindicato na Escola, Rui Gerson Brandt, presidente do Sinpacel e Mauricy Kawano, coordenador da Logística Reversa, realizaram uma palestra para 140 alunos sobre a importância da separação correta e reciclagem de resíduos.

Link do conteúdo:

www.sinpacel.org.br/coleta-seletiva-se-aprende-tambem-na-escola

ATIVIDADES REALIZADAS



Maio de 2022:

ENTREGA DO PLR AO GOVERNO DO PARANÁ

No dia 05 de maio, o presidente do Sinpacel, Rui Gerson Brandt, realizou a entrega do Plano de Logística Reversa SINPACEL 2022-2026 ao secretário do Desenvolvimento Sustentável e do Turismo do Paraná (SEDEST), Everton Luiz da Costa Souza.

O Plano foi realizado utilizando dos aprendizados do Plano de Logística Reversa 2017-2021, os compromissos acordados no Termo de Compromisso, as orientações do Plano Estadual de Resíduos Sólidos (PERS/PR), a Política Nacional de Resíduos Sólidos (PNRS) e as ações vindas da “Rota Estratégica do Papel: da Logística Reversa à Economia Circular”.

Link do conteúdo:

www.sinpacel.org.br/sinpacel-entrega-o-plano-de-logistica-reversa-ao-governo-do-parana

Maio de 2022:

SINPACEL REALIZA PALESTRA PRS EM CURSO UFPR

No dia 27 de maio, o Sinpacel realizou uma palestra sobre “Políticas de Resíduos Sólidos” para a disciplina Políticas Públicas, Gestão Ambiental Pública e Privada do curso de Especialização em Direito Ambiental da UFPR.

Na aula, um panorama atual da gestão de resíduos sólidos, a PNRS e as políticas públicas para gestão de resíduos sólidos em nível nacional e estadual foram apresentados. Além disso, a “Rota Estratégica do Papel: Da Logística Reversa à Economia Circular” e o “Plano de Logística Reversa do Sinpacel” e os seus desafios e oportunidades também foram apresentados.

Link do conteúdo:

www.sinpacel.org.br/sinpacel-realiza-palestra-aula-sobre-politicas-de-residuos-solidos-em-curso-de-especializacao-em-direito-ambiental-da-ufpr



ATIVIDADES REALIZADAS



Maio de 2022:

SINPACEL PARTICIPA DE REUNIÃO R-20

No dia 31 de maio, o Sinpacel participou da mesa de debate sobre a Logística Reversa no Paraná. O debate aconteceu na 14ª Reunião Ordinária do Grupo R-20 e Reunião Regional do Fórum Nacional de Limpeza Urbana e Manejo de Resíduos Sólidos.

Durante o debate, Sinpacel apresentou ações de logística reversa do setor, o Plano de Logística Reversa do Sinpacel 2022-2026 e a construção da “Rota Estratégica do Papel: Da Logística Reversa à Economia Circular”.

Os participantes foram: Alexandre Gaio, promotor do CAOP MPPR; Celso Araújo, vice-presidente do Fórum Nacional dos gestores de limpeza urbana e manejo de resíduos sólidos; Nara Lúcia, coordenadora de gestão ambiental da SEDEST; e Marcos Chaves, secretário executivo do R-20.

Link do conteúdo:

www.sinpacel.org.br/sinpacel-participa-da-14a-reuniao-ordinaria-do-grupo-r-20

Julho de 2022:

COLETA SELETIVA SE PRÁTICA TAMBÉM NA ESCOLA

Em mais uma parceria com a Trombini Embalagens e o ILOG, o Sinpacel doou coletores para a coleta seletiva para duas escolas em Curitiba, sendo elas, Colégio Estadual Alfredo Parodi e a Escola Municipal Nivaldo Braga.

Com o intuito de incentivar a separação correta de resíduos e a reciclagem, no dia 07 de agosto, o Sinpacel realizou a doação e minipalestras sobre a coleta seletiva e Mauricy Kawano, coordenador da Logística Reversa do Sindicato, quem fez a palestra informativa para os alunos destacando a importância da prática.

Link do conteúdo:

<https://www.sinpacel.org.br/coleta-seletiva-tambem-se-pratica-na-escola>



ATIVIDADES REALIZADAS



Julho de 2022:

SIPAT EXPRESSO SÃO MIGUEL

No dia 14 de julho, o Sinpacel realizou uma palestra de conscientização sobre a importância da Reciclagem e da Logística Reversa para o presente e o futuro de nossa sociedade. Durante o MIPAT (Mês Interno de Prevenção de Acidentes de Trabalho) promovido pela Expresso São Miguel, Mauricy Kawano, coordenador da Logística Reversa do Sinpacel, abordou sobre o assunto.

Como principal objetivo de trabalhar os temas de saúde, segurança e sustentabilidade, Kawano apresentou as informações sobre o Plano de Logística Reversa do Sinpacel, as ações realizadas e a atual situação da gestão de resíduos no Brasil.

Link do conteúdo:

www.sinpacel.org.br/sinpacel-realiza-palestra-em-que-destaca-a-importancia-da-reciclagem-e-da-logistica-reversa

Além dessas ações e como parte fundamental na promoção da logística reversa, o Sinpacel também compartilha com seus associados e demais interessados diversas informações sobre o setor e atualização de legislações, padrões e procedimentos pertinentes às atividades produtivas com o intuito de guiar não apenas as ações do programa de Logística Reserva como também a tomada de decisão dos associados.

Entre as notícias compartilhadas estão:

12/01/2022

IBAMA aprova a Instrução Normativa 022/2021, que regulamenta o RAPP e revoga os atos normativos consolidados, em atendimento ao Decreto nº 10.139, de 28 de novembro de 2019

<https://www.sinpacel.org.br/ibama-aprova-a-instrucao-normativa-022-2021-que-regulamenta-o-rapp-e-revoga-os-atos-normativos-consolidados-em-atendimento-ao-decreto-no-10-139-de-28-de-novembro-de-2019>

14/01/2022

Governo Federal aprova em 12 de janeiro de 2022 o Decreto nº 10.936, que regulamenta a Lei no 12.305/20106 que institui a PNRS (política nacional de resíduos sólidos)

<https://www.sinpacel.org.br/governo-federal-aprova-em-12-de-janeiro-de-2022-o-decreto-no-10-936-que-regulamenta-a-lei-no-12-305-20106-que-institui-a-pnrs-politica-nacional-de-residuos-solidos>

19/01/2022

IAT aprova a Portaria 011, que institui procedimentos para apoio à viveiros e laboratórios de sementes no âmbito do programa Paraná Mais Verde

<https://www.sinpacel.org.br/iat-aprova-a-portaria-011-que-institui-procedimentos-para-apoio-a-viveiros-e-laboratorios-de-sementes-no-ambito-do-programa-parana-mais-verde>

11/02/2022

IBAMA aprova a Instrução Normativa 06/2022

<https://www.sinpacel.org.br/ibama-aprova-a-instrucao-normativa-06-2022>

24/02/2022

IAT emite Portaria 033/2022

<https://www.sinpacel.org.br/iat-emite-portaria-033-2022>

03/03/2022

IAT aprova a Portaria 042/2022 que estabelece a inclusão de Diagnóstico Climático em Estudos de Impacto Ambiental-EIA

<https://www.sinpacel.org.br/iat-aprova-a-portaria-042-2022-que-estabelece-a-inclusao-de-diagnostico-climatico-em-estudos-de-impacto-ambiental-eia>

18/04/2022

Governo Federal aprovou em 13 de abril de 2022 o Decreto no 11.044, que institui o Certificado de Crédito de Reciclagem RECICLA+

<https://www.sinpacel.org.br/governo-federal-aprovou-em-13-de-abril-de-2022-o-decreto-no-11-044-que-institui-o-certificado-de-credito-de-reciclagem-recicla>

18/04/2022

Publicado no diário oficial da união o Decreto no 11.043, que aprova o Plano Nacional de Resíduos Sólidos

<https://www.sinpacel.org.br/publicado-no-diario-oficial-da-uniao-o-decreto-no-11-043-que-aprova-o-plano-nacional-de-residuos-solidos>

18/04/2022

MMA lança em 13 de abril de 2022 o SINIR+

<https://www.sinpacel.org.br/mma-lanca-em-13-de-abril-de-2022-o-sinir>

11/05/2022

Portaria IAT 125/2022 que atualiza o Manual de Outorgas para uso de recursos hídricos

<https://www.sinpacel.org.br/portaria-iat-125-2022-que-atualiza-o-manual-de-outorgas-para-uso-de-recursos-hidricos>

23/05/2022

Governo Federal aprovou em 19 de maio de 2022 o Decreto no 11.075, que institui o SINARE

<https://www.sinpacel.org.br/governo-federal-aprovou-em-19-de-maio-de-2022-o-decreto-no-11-075-que-institui-o-sinare>

30/05/2022

Governo Federal aprovou Decreto para dispor sobre as infrações e sanções administrativas por condutas e atividades lesivas ao meio ambiente

<https://www.sinpacel.org.br/governo-federal-aprovou-decreto-para-dispor-sobre-as-infracoes-e-sancoes-administrativas-por-condutas-e-atividades-lesivas-ao-meio-ambiente>

03/06/2022

Governo Federal publica a Portaria, que aprova o PANGEA (Plano Nacional de Gestão da Educação Ambiental)

<https://www.sinpacel.org.br/governo-federal-publica-a-portaria-que-aprova-o-pangea-plano-nacional-de-gestao-da-educacao-ambiental>

09/06/2022

Governo Federal publica o RQMA (Relatório de Qualidade do Meio Ambiente)

<https://www.sinpacel.org.br/governo-federal-publica-o-rqma-relatorio-de-qualidade-do-meio-ambiente>

10/06/2022

Governo Estadual aprova resolução que integra licenciamento ambiental e outorga para uso de recursos hídricos

<https://www.sinpacel.org.br/governo-estadual-aprova-resolucao-que-integra-licenciamento-ambiental-e-outorga-para-uso-de-recursos-hidricos>

24/06/2022

Aprovado o Plano Nacional de Recursos Hídricos 2022/2040

<https://www.sinpacel.org.br/aprovado-o-plano-nacional-de-recursos-hidricos-2022-2040>

10/08/2022

Lei nº 14.260/2021 FavoRecycle & ProRecycle

<https://www.sinpacel.org.br/lei-no-14-260-2021-favorecycle-prorecycle>

16/08/2022

Portaria IAT 266/2022 Autorização para Supressão Vegetal

<https://www.sinpacel.org.br/portaria-iat-266-2022-autorizacao-para-supressao-vegetal>

29/08/2022

IAT publica Portaria que retifica critérios para a classificação do Grau de Infração referente ao lançamento de efluentes

<https://www.sinpacel.org.br/iat-publica-portaria-que-retifica-criterios-para-a-classificacao-do-grau-de-infracao-referente-ao-lancamento-de-efluentes>

20/10/2022

PORTARIA IBAMA 083/2022: Procedimento Operacional Padrão para a caracterização de dano ambiental por supressão de vegetação nativa

<https://www.sinpacel.org.br/portaria-ibama-083-2022-procedimento-operacional-padrao-para-a-caracterizacao-de-dano-ambiental-por-supressao-de-vegetacao-nativa/>

24/10/2022

PORTARIA MMA 232/2022: Programas e projetos para “Escolas +Verdes”

<https://www.sinpacel.org.br/portaria-mma-232-2022-programas-e-projetos-para-escolas-verdes/>

04/11/2022

Consulta Pública: Decreto Logística Reversa Papel e Papelão

<https://www.sinpacel.org.br/consulta-publica-decreto-logistica-reversa-papel-e-papelao/>

14/12/2022

Legislação: NR 25 - Resíduos Industriais

<https://www.sinpacel.org.br/legislacao-nr-25-residuos-industriais/>

15/12/2022

Consulta Pública: Revisão anexo agentes biológicos NR15 e elaboração anexo agentes biológicos NR9

<https://www.sinpacel.org.br/consulta-publica-revisao-anexo-agentes-biologicos-nr15-e-elaboracao-anexo-agentes-biologicos-nr9/>

30/01/2023

Decreto MS Nº 16.089/2023: Logística Reversa – Embalagens em Geral

<https://www.sinpacel.org.br/decreto-ms-no-16-089-2023-logistica-reversa-embalagens-em-geral/>

14/02/2023

Decreto Federal Nº 11.414/2023

<https://www.sinpacel.org.br/decreto-federal-no-11-414-2023/>

16/02/2023

Decreto Federal Nº 11.413/2023

<https://www.sinpacel.org.br/decreto-federal-no-11-413-2023/>

22/02/2023

Decreto Federal Nº 11.417/2023: Dispõe sobre a composição e o funcionamento do CONAMA

<https://www.sinpacel.org.br/decreto-federal-no-11-417-2023-dispoe-sobre-a-composicao-e-o-funcionamento-do-conama/>

23/03/2023

Sinpacel prepara resumo do Decreto Federal nº 11.413/2023

<https://www.sinpacel.org.br/sinpacel-prepara-resumo-do-decreto-federal-no-11-413-2023/>

24/03/2023

PORTARIA IAT 129/2023 – Prorroga encaminhamento de automonitoramentos

<https://www.sinpacel.org.br/portaria-iat-129-2023-prorroga-encaminhamento-de-automonitoramentos/>



Considerações Finais

O Sinpacel, enquanto entidade representativa do setor de Papel, Celulose e Pasta de Madeira para Papel, Papelão e de Artefatos de Papel e Papelão no Estado do Paraná, está atuando de forma pró-ativa no aprimoramento de seu sistema logístico reverso, considerando os aspectos legais, ambientais e socioeconômicos, e, com a entrega deste relatório anual, reafirma seu compromisso com o meio ambiente sustentável, buscando o contínuo aumento da reciclagem e a educação da população em geral sobre a importância da coleta seletiva.

A compreensão sistêmica que possui a respeito de seus resíduos gerados conduz a gestão do Plano Setorial a sempre buscar sinergias que visem o compartilhamento da responsabilidade pelo ciclo de vida dos produtos, atuando com parcerias e junto a outros setores industriais, promovendo o fortalecimento mútuo dos Planos Setoriais.

Os objetivos de redução de envio de materiais passíveis de reciclagem a aterros, como é feito indiscriminadamente nos tempos atuais, competem a toda a sociedade, e, neste sentido, o Sinpacel busca influenciar diversos atores para o comprometimento com a qualidade do meio ambiente em que vivemos e o cuidado com o futuro das próximas gerações. Desta forma, a participação e promoção de eventos sob esta temática, constituem importantes estratégias para a consecução de seus objetivos e metas.

O desafio do gerenciamento dos resíduos sólidos urbanos é enorme, seja pela escala geográfica brasileira, pela diversidade cultural, pelos problemas sociais e ele relacionados, pela baixa conscientização e comprometimento da população em realizar o descarte correto ou pelo silêncio de setores, industriais, comerciais, governamentais, de distribuição e importação que negam seu impacto negativo na sociedade. Setores que são fundamentais para a plena execução da Política Nacional de Resíduos Sólidos, e que representam importantes elos no ciclo reverso dos diversos produtos que diariamente são colocados no mercado.

O Sinpacel reafirma o seu papel na sociedade e coloca-se a disposição para eventuais dúvidas e sugestões de melhorias em seu sistema de Logística Reversa.

PLANO SETORIAL DE LOGÍSTICA REVERSA SINPACEL

**Acompanhamento das metas estabelecidas no
Termo de Compromisso - Paraná**

REALIZAÇÃO

Sindicato das Indústrias de Papel, Celulose e Pasta de
Madeira para Papel, Papelão e de Artefatos de Papel e
Papelão do Estado do Paraná - SINPACEL

Rui Gerson Brandt - Presidente Sinpacel

Gabrielle Abrão - Secretária Executiva do Plano de Logística
Reversa do Sinpacel

Joana Serra - Redação

VX3 Comunicação (Michel Deluca) - Criação e Diagramação

Direitos Reservados - A reprodução total ou parcial
desta publicação por terceiros, seja por meio eletrônico,
mecânico, fotocópia, de gravação ou outros, somente será
permitida com prévia autorização, por escrito, do SINPACEL
- Sindicato das Indústrias de Papel, Celulose e Pasta de
Madeira para Papel, Papelão e de Artefatos de Papel e
Papelão do Estado do Paraná.

Curitiba, Maio de 2023





Rua Brigadeiro Franco, 3389 - Rebouças - Curitiba/PR

Fone: (41) 3333-4511 ou (41) 3333-3236

www.sinpacel.org.br